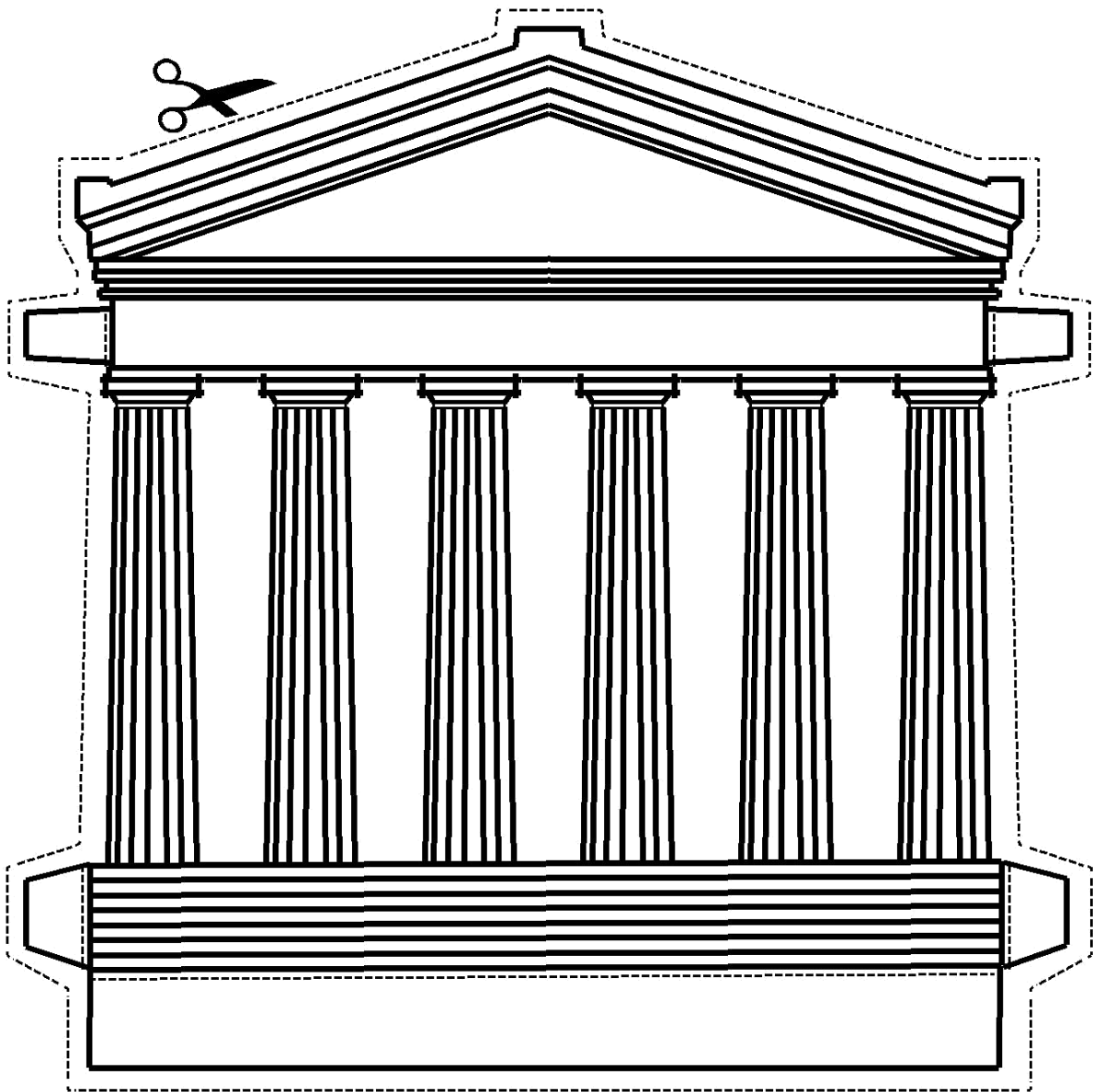


Please, Continue (Hamlet)

Yan Duyvendak Roger Bernat



AKTA ŚLEDZTWA

- k. 2-5 akt oskarżenia
- k. 6-8 protokół oględzin miejsca ujawnienia zwłok
- k. 9-11 protokół oględzin mieszkania
- k. 12-13 protokół przesłuchania: **KLAUDIUSZ**
- k. 14-16 protokół przesłuchania: **GERTRUDA**
- k. 17-18 protokół przesłuchania podejrzanego: **HAMLET**
- k. 19-20 protokół przesłuchania: **OFELIA**
- k. 21-22 protokół przesłuchania: **GERTRUDA**
- k. 23-24 protokół przesłuchania podejrzanego: **HAMLET**
- k. 25-26 protokół przesłuchania: **OFELIA**
- k. 27 postanowienie o przedstawieniu zarzutów
- k. 28-29 przesłuchanie podejrzanego: **HAMLET**
- k. 30-31 wniosek o zastosowanie tymczasowego aresztowania
- k. 32-33 postanowienie o zastosowaniu tymczasowego aresztowania
- k. 34-46 materiał fotograficzny
- k. 47-55 protokół sekcji zwłok i opinia
- k. 56-57 postanowienie o powołaniu biegłych lekarzy psychiatrów
- k. 58-69 opinia psychiatryczna
- k. 70-71 wniosek o przedłużenie tymczasowego aresztowania
- k. 72-73 postanowienie o przedłużeniu tymczasowego aresztowania
- k. 74 wywiad środowiskowy
- k. 75 raport z odszczurzenia
- k. 76 notatka służbowa

AKT OSKARŻENIA

przeciwko

HAMLETOWI oskarżonemu o przestępstwo z art. 148 § 1 k.k.

Oskarżam:

HAMLETA urodzonego 15 listopada 1986 roku w [REDAKTOWANE], wykształcenie średnie, na utrzymaniu matki, kawaler, bezdzietny, niekarany

posiadającego obrońcę w osobie adw.

tymczasowo aresztowanego postanowieniem Sądu Rejonowego w [REDAKTOWANE] z dnia 9 lipca 2014 roku.

O to, że:

w [REDAKTOWANE], w dniu 7 lipca 2014 r., działając z zamiarem bezpośrednim pozbawienia życia **POLONIUSZA** zadał mu cios nożem w klatkę piersiową, powodując u niego ranę klatki piersiowej drążącą do serca, powodującą tamponadę serca, które to obrażenia spowodowały śmierć pokrzywdzonego;

tj. o czyn z art. 148 § 1 k.k.

Na zasadzie art. 25 § 1 pkt 2 k.p.k., sprawa podlega rozpoznaniu przez Sąd Okręgowy w [REDAKTOWANE], IV Wydział Karny w postępowaniu zwyczajnym

UZASADNIENIE

W dniu 8 lipca 2014 r. o godzinie 1.00 przed budynkiem [REDAKTOWANE] odnaleziono zwłoki **POLONIUSZA**.

W wyniku sekcji zwłok ustalono, że śmierć była spowodowana jednym ciosem zadany ostrym narzędziem, nożem pomiędzy czwarte a piąte żebro, który dotarł bezpośrednio do serca. Ustalono również, że śmierć nastąpiła na około 24 godziny przed znalezieniem ciała na chodniku. Ślady na tylnej części tułowia wskazują, że ciało było wleczone po podłożu.

Pierwsze czynności policyjne, jak również sekcja zwłok wykazały, że ofiara spędziła wieczór 6 lipca na przyjęciu weselnym **GERTRUDY** i **KLAUDIUSZA**, pijąc alkohol w towarzystwie syna **GERTRUDY** - **HAMLETA** oraz innych gości, w szczególności **ROSENCRANTZA** i **GILDENSTERNA**. Przyjęcie weselne miało miejsce w domu małżonków. Syn - **HAMLET** mieszka z nimi.

POLONIUSZ spędził wieczór w domu małżonków, przy czym zniknął około godziny 2 nad ranem. Od tej pory nikt nie widział go żywego. Martwe ciało **POLONIUSZA** zostało odnalezione przed budynkiem około 24 godziny po tym, jak był on widziany żywy po raz ostatni.

Przesłuchana, **GERTRUDA** (w toku drugiego przesłuchania) podała, że **HAMLET** w wyniku nieszczęśliwego wypadku ugodził nożem **POLONIUSZA** poprzez zasłonę szafy w pokoju **GERTRUDY** i **KLAUDIUSZA**, myśląc, że to szczur. Była ona jedynym naocznym świadkiem zdarzenia. **OFELIA** - córka zmarłego, dziewczyna **HAMLETA**, również obecna podczas uroczystości, słyszała głos mężczyzny wołającego o pomoc, dochodzący z przedmiotowego pokoju.

Przeszukanie przeprowadzone w miejscu zamieszkania **GERTRUDY** i **KLAUDIUSZA** pozwoliło na wykrycie w piwnicy, na podstawie wskazówek **GERTRUDY**, worka na śmieci zawierającego zaplamioną i przedziurawioną zasłonę, która służyła do owinięcia i transportu zwłok. **GERTRUDA** przyznała, że schowała ją, aby chronić syna.

Ogłędziny zasłony wykazały ślad po nożu na wysokości 1 m 20cm licząc od dołu zasłony. Rozpytanie kilku mieszkańców osiedla, przesłuchanie **KLAUDIUSZA**, **GERTRUDY** i **OFELII** oraz przyznanie się **HAMLETA** pozwoliły nie tylko dojść do przekonania, że to **HAMLET** był sprawcą śmiertelnego ciosu nożem, ale również precyzyjnie ustalić jego plan dnia oraz dokładny przebieg zdarzeń w dniu czynu.

Jako, że ciało **POLONIUSZA** zostało odnalezione przed budynkiem, w którym mieszkała rodzina **HAMLETÓW**, jeden z sąsiadów szybko powiązał zwłoki z przyjęciem weselnym. „Wczoraj był na weselu **GERTRUDY** i **KLAUDIUSZA**. Był bajzel, jak często u nich” **GERTRUDA** i **KLAUDIUSZ** zostali doprowadzeni na posterunek policji, gdzie **KLAUDIUSZ** oskarżył **HAMLETA** o spowodowanie śmierci **POLONIUSZA**. „Nie mam cienia wątpliwości, to na pewno on.” (przesłuchanie **KLAUDIUSZA** k. 12-13). W pierwszych zeznaniach **GERTRUDA** zaprzeczyła, aby miała jakikolwiek związek ze zgonem **POLONIUSZA** (przesłuchanie **GERTRUDY** k. 14-15). Podczas drugiego przesłuchania (k. 21-22), skonfrontowana z oskarżeniami **KLAUDIUSZA** wobec **HAMLETA**, wyznała, że miał miejsce wypadek.

Potwierdziła, że późno wieczorem w dniu wesela, **POLONIUSZ** schował się za zasłonę szafy w pokoju nowożeńców, aby podsłuchać rozmowę **GERTRUDY** z synem. Rozmowa ta zesłała na złe tory i **HAMLET** silnie się zdenerwował.

„Bałam się, że stanie się agresywny” (k. 21). Powiedziała, że widziała, jak **HAMLET** nagle przebił nożem zasłonę i jak ciało **POLONIUSZA** osunęło się na ziemię. „**HAMLET** usłyszał hałas (...) myślał, że to szczur, bywały u nas w przeszłości (k. 22) ugodził nożem w szafę” (k. 22).

Przesłuchana przez Prokuratora **OFELIA** - córka ofiary i narzeczona oskarżonego, nie miała nic szczególnego do zakomunikowania podczas pierwszego przesłuchania. Z własnej woli wróciła na posterunek Policji po południu w dniu 8 lipca i podała, że wieczorem, w dniu wesela, widziała z balkonu, swojego ojca oraz **GERTRUDE** wchodzących do pokoju **GERTRUDY** oraz **HAMLETA**, który wszedł do pokoju w niedługim czasie po nich. Powiedziała, że kilka minut później słyszała głos wzywający pomocy. Zaniepokojona, podeszła pod pokój **GERTRUDY**. **GERTRUDA** wyszła z pokoju i powiedziała jej, aby się nie martwiła, że **HAMLET** źle się poczuł i zajęli się nim wraz z **POLONIUSZEM** (przesłuchanie **OFELII** k. 25). **OFELIA** wróciła do domu (k. 25).

GERTRUDA podała, że wybiegła z pokoju, aby poszukać w kuchni swojego męża **KLAUDIUSZA**. Przekonanie go, aby z nią poszedł zajęło jej trochę czasu, ponieważ **KLAUDIUSZ** nie był sam i był już dość pijany.

Gdy wrócili do pokoju, ciała **POLONIUSZA** już tam nie było. Nie było również **HAMLETA** oraz zasłony szafy (**GERTRUDA** k. 22). **KLAUDIUSZ** wysłał **ROSENCRANTZA** i **GILDENSTERNA**, aby odszukali **HAMLETA** oraz ciało **POLONIUSZA** (k. 22).

Około godziny 5 nad ranem wrócił **HAMLET**. **KLAUDIUSZ** przepytwał **HAMLETA**, ale ten udzielał jedynie mętnych odpowiedzi. „Wyglądał jakby kompletnie oszalał” (**KLAUDIUSZ**, k. 13). **GERTRUDA** dodała, że **HAMLET** przyznał się jej, że spożył duże ilości alkoholu.

KLAUDIUSZ przekonywał **HAMLETA** do opuszczenia kraju i wyjazdu do Anglii (k.76 notatka służbowa).

Następnego dnia **GERTRUDA**, przypadkiem, odkryła na balkonie ciało przykryte zasłoną szafy oraz różnymi przedmiotami. Wezwała **HAMLETA** (**GERTRUDA** k. 22). Gdy nadeszła noc, **HAMLET** postanowił pozbyć się trupa, który nadal pozostawał na balkonie. **HAMLET** przykrył ciało zasłoną i wyniósł je z budynku z pomocą swojej matki.

GERTRUDA, aby chronić syna, posprzątała pokój, ukryła kompromitującą zasłonę w piwnicy. Umyła nóż, który **HAMLET** następnie zabrał.

HAMLET, zatrzymany w dniu 8 lipca, zaprzeczał, aby był zamieszany w śmierć **POLONIUSZA**, przy czym jego wyjaśnienia dotyczące zgonu ojca jego narzeczonej zmieniały się i były wewnętrznie sprzeczne.

Dopiero skonfrontowany z oskarżeniami **KLAUDIUSZA** oraz z zeznaniami swojej matki, przyznał, że pod wpływem alkoholu, ugodził nożem szczura znajdującego się za zasłoną szafy w pokoju swojej matki **GERTRUDY**.

„Usłyszałem, że coś się poruszyło za zasłoną w szafie. Nie mogłem przypuszczać, że **POLONIUSZ** się tam schował. Sądziłem, że to szczur, wyjąłem mój nóż i wbiłem go w zasłonę” (przesłuchanie **HAMLETA** k. 24). Później zdał sobie sprawę, że to nie był szczur, a **POLONIUSZ** - ojciec jego narzeczonej. „**POLONIUSZ** był za zasłoną, ale ja nie wiedziałem o tym, on upadł na ziemię” (k. 24).

Ze strachu przed oskarżeniem o zabójstwo, podejrzany postanowił ukryć zwłoki na balkonie, po uprzednim owinięciu ich w zasłonę szafy. Następnego dnia, gdy zapadła noc, **HAMLET**, z pomocą swojej matki, wyciągnął zwłoki z mieszkania, ściągnął je po klatce schodowej i porzucił, schowane pomiędzy dwoma samochodami przed budynkiem, wierząc, że upozoruje napad uliczny. Po powrocie do domu **GERTRUDY** i **KLAUDIUSZA**, poszedł się położyć.

HAMLET wydał funkcjonariuszom Policji nóż, na którym znajdowały się wyłącznie jego odciski palców oraz ślady krwi, zidentyfikowanej jako krew **POLONIUSZA**.

Prokurator postawił **HAMLETOWI** zarzut zabójstwa. Ponownie przesłuchany, potwierdził wersję o wypadku, utrzymując, że była to pomyłka.

Poproszony w końcu o sprecyzowanie okoliczności zadania ciosu nożem w zasłonę, **HAMLET** wskazał, że faktycznie wbił nóż w zasłonę, gdzie na pewnej wysokości miał, według niego, znajdować się szczur.

Tym samym, w wyniku przeprowadzonego śledztwa, zebrano materiał wystarczający do wniesienia do Sądu aktu oskarżenia przeciwko **HAMLETOWI**.

Czynności wyjaśniające oraz śledztwo pozwoliły na ustalenie niezwykle agresywnego zachowania **HAMLETA** podczas wieczoru 6 lipca 2014 r.

Czynności śledztwa wykazały w sposób nie budzący wątpliwości, że **POLONIUSZ** zmarł w wyniku ciosu zadanego w serce ostro zakończonym i tnącym narzędziem.

HAMLET przyznał, że zadał cios nożem, choć utrzymywał w toku kolejnych przesłuchań, że był on skierowany nie w **POLONIUSZA**, a w szczura.

Jak podał, gdy znajdował się w pokoju swojej matki, w czasie sprzeczki z matką, usłyszał hałas za zasłoną szafy. Pomyślał wówczas, że to szczur i ugodził nożem w zasłonę, aby go zabić. Następnie odkrył, że to **POLONIUSZ** był ukryty za zasłoną i przypadkowo został ugodzony nożem.

Wymijające, zmienne i zagmatwane wyjaśnienia, jak również zachowanie **HAMLETA** bezpośrednio po zdarzeniu, nie pozwalają na poważne traktowanie utrzymywanej przez niego wersji dotyczącej pomyłki. **HAMLET** został więc oskarżony o zabójstwo **POLONIUSZA**.

Oskarżony nie był wcześniej karany. W ramach niniejszego śledztwa jest tymczasowo aresztowany.

Zważywszy, że śledztwo dostarczyło wystarczających dowodów obciążających **HAMLETA**, postawiono mu zarzut, że w dniu 7 lipca 2014 r., działając z zamiarem bezpośrednim pozbawienia życia **POLONIUSZA**, zadał mu cios nożem w klatkę piersiową, powodując u niego ranę klatki piersiowej drążącą do serca, powodującą tamponadę serca, które to obrażenia spowodowały śmierć pokrzywdzonego, tj. czyn z art. 148 § 1 k.k.

sporządzono w [REDAKTOWANE], dnia 5 października 2014 r.

PROKURATOR

O przesłaniu aktu oskarżenia zawiadomiono oskarżonego i jego obrońcę oraz poszkodowaną **OFELIE** i jej pełnomocnika dnia 5 października 2014r.

PROTOKÓŁ OGLEDZIN

Dnia 8 lipca 2014 r., godzina 3.30.

Komisarz Policji Jan Kowalski

w sprawie o zabójstwo

czyn z art. 148 § 1 k.k.

na podstawie art. 207 § 1 k.p.k., art. 143 § 1 pkt 3 k.p.k. i art. 205 k.p.k.

dokonał przy udziale Jacka Potockiego – technika kryminalistyki

ogledzin miejsca ujawnienia zwłok

w celu stwierdzenia okoliczności zdarzenia.

PRZEBIEG OGLEDZIN:

Jest środek nocy. Jest ciemno, niebo jest zachmurzone, nie ma wiatru, jest ciepło, termometr zewnętrzny w pojeździe wskazuje 23°C.

OPIS I LOKALIZACJA ULICY:

Ulica [REDAKTOWANE] znajduje się w dzielnicy [REDAKTOWANE].

Aby się tu dostać z centrum miasta, należy jechać w górę ulicą [REDAKTOWANE], a następnie skręcić w prawo w ulicę [REDAKTOWANE].

W zasadzie nie ma ruchu, ponieważ jest to droga bez wylotu, za wyjątkiem mieszkańców okolicznych budynków, którzy zmierzają w kierunku swoich domów albo wychodzą z domów bądź z parkingu.

UWAGI:

Na wprost [REDAKTOWANE] znajduje się bar [REDAKTOWANE]. Przed barem znajduje się przystanek autobusowy linii nr [REDAKTOWANE].

Należy zauważyć, że bar [REDAKTOWANE] jest otwarty. W środku znajdują się dwie osoby.

Naprzeciwko baru, po drugiej stronie ulicy znajduje się rząd budynków, w których, w kilku mieszkaniach, pali się światło.

Należy doprecyzować, że pojazdy zaparkowane są prostopadle do ulicy, po obu stronach, na miejscach wyznaczonych i niewyznaczonych.

Należy zaznaczyć, że w chwili mojego przyjazdu, na miejscu znajdowali się wyłącznie

funkcjonariusze Policji Komendy dzielnicowej [REDAKTOWANE] – [REDAKTOWANE].

Miejsce zdarzenia jest wyznaczone taśmą bezpieczeństwa zamontowaną pomiędzy trzema pojazdami oraz poprzez obrys ciała ofiary na ziemi.

Ofiara leży na ziemi, prostopadle do ulicy, głowa w kierunku drogi bez wylotu, stopy skierowane w stronę chodnika, pomiędzy dwoma samochodami dostawczymi Peugeot Partner, koloru białego, numer rej. [REDAKTOWANE] i Citroen z plandeką, koloru jasnego, numer rej. [REDAKTOWANE]. Ciało zasłonięte jest od strony ulicy przez trzeci samochód osobowy typu turystycznego Renault Clio 2, koloru czarnego, numer rej. [REDAKTOWANE], zaparkowany równolegle. Ciało położone jest raczej w stronę ulicy, w odległości 2 m 45 cm od krawędzi chodnika, 10 m 30 cm w linii prostej prostopadłej od wejścia do budynku.

Chodnik jest wąski, około 1 m 30 cm. Miejsca postojowe usytuowane są prostopadle do drogi bez wylotu. Ich głębokość wynosi 6 m. Przestrzeń pomiędzy samochodami wynosi 1 m 45 cm od ciała do ulicy i 1 m 55 cm od ciała do chodnika.

Załoga Karetki Pogotowia poinformowała nas, że ratownicy opuścili miejsce zdarzenia po nieudanej próbie udzielenia pierwszej pomocy zmarłemu (zaintubowanie, masaże serca). Nie pozostało im nic innego, jak stwierdzić zgon.

Ciało ułożone jest na plecach, prawa noga jest silnie zgięta z kolanem skierowanym na zewnątrz. Ramiona ułożone są wzdłuż tułowia, w niewielkim oddaleniu od boków tułowia.

Zmarły ubrany jest w ciemnoniebieską koszulę w prążki z długimi, podwiniętymi rękawami, głęboko rozpiętą na klatce piersiowej, szare spodnie z kantem, z brązowym paskiem z metaliczną klamrą. Widać wystające bokserki. Na nogach ma pomarańczowo-białe tenisówki bez widocznego znaku firmowego.

Na przedniej części koszuli, po lewej stronie znajdują się rozdarcie oraz ciemna plama uformowana z zaschniętej krwi. Druga, mniejsza plama z krwi znajduje się na przedniej części koszuli, po prawej stronie.

W wyniku przeszukania kieszeni spodni, znaleziono trzy przedmioty:

- pojedynczy klucz typu SILGA z wybitymi numerami Cali i CS15 ZNH8,
- banknot o nominale 10 zł, złożony trzykrotnie w niewielki kwadrat,
- dowód osobisty na nazwisko **POLONIUSZ**, urodzony [REDAKTOWANE].

Należy zaznaczyć, że nie znaleziono jakiegokolwiek śladu krwi, znaku, przedmiotu czy poszlaki, które ukierunkowałyby dochodzenie.

Należy odnotować przybycie **OFELII**, urodzonej [REDAKTOWANE] r. w [REDAKTOWANE] i zamieszkałej przy [REDAKTOWANE], która na miejscu zidentyfikowała ciało jako ciało **POLONIUSZA** – swojego ojca.

Na tym zakończono czynności o godzinie 6.40. Ciało zostało zabrane.

Na tym protokół zakończono.

KOMISARZ POLICJI

Jan Kowalski

W załączeniu plan sytuacyjny miejsca zdarzenia – rzut z lotu ptaka.
Plik graficzny uzyskany za pośrednictwem strony internetowej MAPPY.



PROTOKÓŁ OGLEDZIN

Dnia 8 lipca 2014 r., godzina 9.40.

Komisarz Policji Jan Kowalski

w sprawie o zabójstwo

czyn z art. 148 § 1 k.k.

na podstawie art. 207 § 1 k.p.k., art. 143 § 1 pkt 3 k.p.k. i art. 205 k.p.k.

dokonał przy udziale Jacka Potockiego – technika kryminalistyki

oraz **GERTRUDY**

ogłędzin miejsca zdarzenia

w celu stwierdzenia okoliczności zaistniałego zdarzenia

PRZEBIEG OGLEDZIN:

Pokazuje sypialnię, położoną na lewo od wejścia, za łazienką. Wskazuje, że tutaj miało miejsce zdarzenie.

Pokój jest mały, wyposażony w podwójne łóżko, dwa nocne stoliki z jedną lampą, szafę w rogu południowo-wschodnim. Podwójne drzwi balkonowe prowadzą na balkon, który jest wypełniony dużą liczbą różnych przedmiotów.

Poproszona, wskazuje, że **POLONIUSZ** znajdował się przed szafą, zakryty zasłoną. To w tym miejscu **HAMLET** ugodził go nożem poprzez zasłonę.

W szafie znajduje się tylko jedna półka na wysokości 1 m 20cm od podłogi, na której stoi kartonowe pudło służące za szafę.

Wskazuje również miejsce na balkonie, w którym **HAMLET** początkowo ukrył ciało.

Prowadzi do piwnicy, gdzie pokazuje worek na śmieci zawierający przedziurawioną i poplamioną krwią zasłonę.

Należy zaznaczyć, że nie znaleziono jakiegokolwiek śladu krwi, znaku, przedmiotu czy poszlaki, które ukierunkowywałyby dochodzenie.

Funkcjonariusz Policji zebrał materiał fotograficzny.

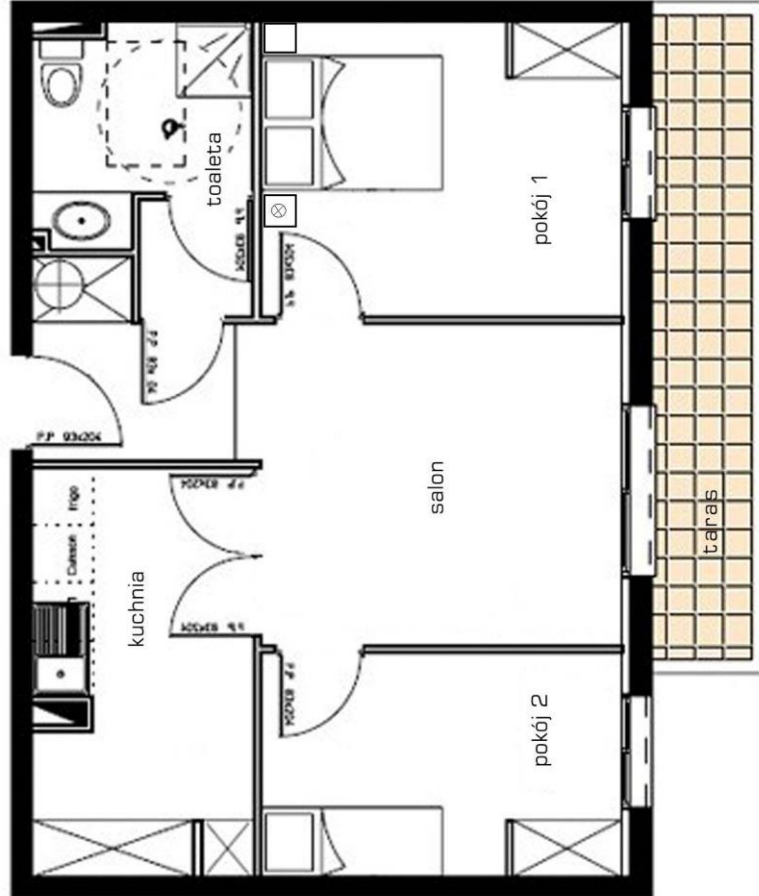
Na tym czynności zakończono, wróciłem na posterunek o godzinie 10.25. Na tym protokół zakończono.

KOMISARZ POLICJI

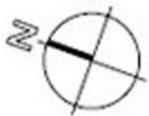
Jan Kowalski

Lot	type	date
2	T4	05/05/69

POWIERZCHNIA		
Salon		13.06 m ²
Kuchnia		9.99 m ²
Przedpokój		1.47 m ²
Pokój 1		11.78 m ²
Toaleta		4.63 m ²
Pokój 2		8.80 m ²
POWIERZCHNIA		49.73 m ²
Taras		7.05 m ²



4 PIĘTRO



PROTOKÓŁ PRZESŁUCHANIA ŚWIADKA

Dnia 8 lipca 2014 r., godzina 5.15

Komisarz Policji Jan Kowalski

- na podstawie art. 177 § 1 k.p.k., 177 § 1a k.p.k. i art. 143 § 1 pkt 2 k.p.k. przesłuchał niżej wymienionego w charakterze świadka.

Tożsamość świadka stwierdził na podstawie dowodu osobistego

Świadka uprzedzono o odpowiedzialności karnej za fałszywe zeznania (art. 233 § 1 k.k.), co świadek potwierdza własnoręcznym podpisem (art. 190 k.p.k.):

.....
(podpis świadka)

Świadka pouczone ponadto o obowiązkach i konsekwencjach określonych w art. 138, 139, 150 § 2, 177 § 1, 179, 184, 191 § 3 i 192 k.p.k.

Przesłuchuję osobę wskazaną poniżej, która oświadcza:

DANE IDENTYFIKACYJNE:

- „Nazywam się: **KLAUDIUSZ**”
- „Jestem urodzony: [REDAKTOWANE]”
- „Jestem synem: RODZICE NIEZNANI”
- „Zamieszkały w [REDAKTOWANE]”
- „Jestem lokatorem w mieszkaniu pod wskazanym adresem, które należy do miasta. Nie płacę czynszu.”
- „Jestem MEŻEM **GERTRUDY**. To moja pierwsza żona, jestem ojczymem **HAMLETA**”
- „Nie mam dzieci.”

ŚRODKI UTRZYMANIA:

- „Jestem bez zawodu. Otrzymuję zasiłek.
- „Nie mam prawa jazdy”

KARALNOŚĆ:

- „Niekarany”

OKOLICZNOŚCI FAKTYCZNE:

- „Chcieliśmy uczcić nasz ślub, **GERTRUDA** i ja.”
- „Pobraliśmy się 5-go, a świętowaliśmy 6-go lipca.”
- „**HAMLET** JUNIOR był wzburzony. Nie jest z nim dobrze. Nie dziwi mnie to, jak pomyśle, jakie wykształcenie otrzymał.”
- „Chcę powiedzieć, że jest on zwichrowany, ma czarne myśli. Jestem pewien, że jest wmieszany w tę historię, nie chcę go oskarżać, ale to pewne, że nie jest z nim dobrze.”

W tym miejscu uprzedzono świadka, że jako osobie bliskiej przysługuje mu prawo do odmowy składania zeznań. (art. 182 k.p.k. i art. 183 k. p. k.)

Chcę powiedzieć wszystko co wiem. **HAMLET** załazł mi za skórę podczas wesela, przyprawiając swoich przyjaciół, aby zrobili niesmaczny spektakl.”

- „Czułem się bardzo źle i w końcu się ulotniłem. Cóż za porażka. W końcu to było moje wesele.”
- „**POLONIUSZ** i ja byliśmy bardzo wyczuleni, ponieważ **HAMLET** źle traktował jego córkę **OFELIĘ**.”
- „**POLONIUSZ** był bardzo poczciwy. Wiele dla nas zrobił. Pomagał mi pilnować **HAMLETA**. Chciał nawet wydać za niego swoją córkę. Cóż za szaleństwo!”
- „To pewne, że **POLONIUSZ** nie umarł na ulicy. Był na to za cwany.”
- „**HAMLET** miał ponury wzrok, wieczorem w dniu wesela, on jest niebezpieczny, zbyt impulsywny.”
- „Długo byłem w kuchni z kolegami, może ich Pan zapytać. Za wyjątkiem chwili, kiedy źle się poczułem, wtedy byłem w łazience.”
- „Później **GERTRUDA** przyszła po mnie, mówiła, że **POLONIUSZ** jest ranny.”
- „**HAMLETA** już tam nie było, **POLONIUSZA** również, wydało mi się to bardzo dziwne.”
- „Myślę, że on jest niebezpieczny. Trzeba go zatrzymać, zanim to powtórzy.”
- „Kiedy go przepytывaliśmy, po jego powrocie, wyglądał jakby kompletnie oszalał.”
- „Wypowiadał tylko jakieś niespójne słowa. Nie mam cienia wątpliwości, to na pewno on.”

Po osobistym przeczytaniu, świadek podtrzymuje swoje zeznania i składa podpis pod protokołem w mojej obecności w dniu dzisiejszym o godzinie 5.35.

ŚWIADEK

KOMISARZ POLICJI

KLAUDIUSZ

Jan Kowalski

PROTOKÓŁ PRZESŁUCHANIA ŚWIADKA

Dnia 8 lipca 2014 r., godzina 5.40

Komisarz Policji Jan Kowalski

- na podstawie art. 177 § 1 k.p.k., 177 § 1a k.p.k. i art. 143 § 1 pkt 2 k.p.k. przesłuchał niżej wymienionego w charakterze świadka.

Tożsamość świadka stwierdził na podstawie dowodu osobistego

Świadka uprzedzono o odpowiedzialności karnej za fałszywe zeznania (art. 233 § 1 k.k.), co świadek potwierdza własnoręcznym podpisem (art. 190 k.p.k.):

.....

(podpis świadka)

Świadka pouczone ponadto o obowiązkach i konsekwencjach określonych w art. 138, 139, 150 § 2, 177 § 1, 179, 182, 183, 184, 191 § 3 i 192 k.p.k.

DANE IDENTYFIKACYJNE:

„Nazywam się: **GERTRUDA**”

- „Urodzona: [REDAKTOWANE]”

„Jestem córką: RODZICE NIEZNANI”

„Zamieszkała w [REDAKTOWANE],”

„Jestem lokatorką w mieszkaniu pod wskazanym adresem, które należy do miasta. Nie płacę czynszu.”

„Jestem mężatką. Po śmierci mojego pierwszego męża **HAMLETA** w dniu 1 maja 2014 r., wysłałam za mąż po raz drugi za **KLAUDIUSZA**. **KLAUDIUSZ** jest bratem mojego pierwszego męża.”

- „Mam jedno dziecko – **HAMLETA**, które pozostaje na moim utrzymaniu.”

ŹRÓDŁA UTRZYMANIA:

- „Jestem bez zawodu. Nie mam innych środków utrzymania poza tymi, które otrzymuje mój mąż.”

KARALNOŚĆ:

- „Było prowadzone przeciwko mnie postępowanie karne o pobicie, w 2011”

OKOLICZNOŚCI FAKTYCZNE:

- „W dniu 6 lipca urządziliśmy przyjęcie w domu, aby uczcić mój ślub z **KLAUDIUSZEM**. Pobraliśmy się dzień wcześniej, 5 lipca.”

- „Rano 6 lipca wypiliśmy z **KLAUDIUSZEM** piwo w barze, następnie wsiedliśmy do autobusu i pojechaliśmy do supermarketu po zakupy” Tam spotkaliśmy dwóch przyjaciół mojego syna **HAMLETA**, **ROSENCRANTZA** i **GILDENSTERNA**.

- „**KLAUDIUSZ** rozmawiał z nimi, poprosił ich, aby się nim zajęli. Mój syn nie czuł się dobrze od śmierci swojego ojca, zaniedbał się.”

- „Spotkaliśmy **POLONIUSZA**, który nam powiedział, że uważa, że problemem **HAMLETA** jest jego związek z **OFELIĄ**. Był tego pewien. Powiedział, że nam to udowodni.”

- „Zaproponował, aby zorganizować spotkanie **OFELII** i **HAMLETA** w barze [REDAKTOWANE] i aby on i **KLAUDIUSZ** schowali się i podsłuchali, co oni mówią. Był pewien swojej racji.”

- „**KLAUDIUSZ**, **POLONIUSZ** i ja poszliśmy do baru [REDAKTOWANE], aby przekonać się czy **POLONIUSZ** miał rację. Okazało się jednak, że problemem nie była **OFELIA**.”

- „Nakazał **OFELII**, aby zwróciła **HAMLETOWI** jego listy miłosne. Ona to zrobiła. **HAMLET** podobno był szalony z wściekłości. Obrzucił ją obelgami.”

- „Wróciłam do domu przed wszystkimi, aby trochę ogarnąć i się przebrać.”

- „Po południu, piliśmy piwo w domu, a ja trochę sprzątałam.”

- „**ROSENCRANTZ** i **GILDENSTERN** wrócili do domu, widzieli **HAMLETA** na ulicy z przyjaciółmi. Ich zdaniem, miał się raczej dobrze. Cieszył się, ponieważ jego przyjaciele przygotowali małe przedstawienie dla mnie i **KLAUDIUSZA**. Byliśmy zadowoleni.”

- „Potem, około 20.30 wszyscy spotkaliśmy się w barze [REDAKTOWANE], poza **HAMLETEM**, który nie chciał wychodzić.”

- „Około północy wróciliśmy i zjedliśmy kolację.”

- „Potem koledzy **HAMLETA** przedstawili swój numer, to było niezłe, tyle, że w pewnym momencie **KLAUDIUSZ** źle się poczuł, wstrzymaliśmy przedstawienie, poszedł zwymiotować do łazienki, pomogłam mu trochę. Zasnął w łazience, zostawiłam go tam.”

- „Później poprosiłam **HAMLETA**, aby przyszedł do mojego pokoju. Chciałam z nim porozmawiać, znowu wyglądał na wzburzonego.”

- „Później bawiliśmy się, położyłam się późno, nie wiem o której godzinie. Ale był już dzień. Kochałam się z **KLAUDIUSZEM**.”

- „Nie wiem, kiedy **POLONIUSZ** wyszedł, nie widziałam, jak wychodził. Ale wyszedł na długo przed tym, jak się położyłam, około 2. Nie wiem, co **POLONIUSZ** robił później.”

- „Wszystko, co mogę Panu powiedzieć to, że my nic nie zrobiliśmy **POLONIUSZOWI**.”

- „Nie mam nic więcej do dodania.”

Po osobistym przeczytaniu, świadek podtrzymuje swoje zeznania i składa podpis pod protokołem w mojej obecności w dniu dzisiejszym o godzinie 6.00.

ŚWIADEK

KOMISARZ POLICJI

GERTRUDA

Jan Kowalski

PROTOKÓŁ PRZESŁUCHANIA PODEJRZANEGO

Dnia 8 lipca 2014 r., godzina 06:30

Komisarz Policji Jan Kowalski

z udziałem protokolanta Tomasza Tomaszewskiego

na podstawie art.308 § 2 k.p.k, art. 175 § 1 k.p.k. i art. 143 § 1 pkt 2 k.p.k. przesłuchał niżej wymienionego jako podejrzanego o czyn z art. 148 § 1 k.k.

Tożsamość podejrzanego stwierdzono na podstawie dowodu osobistego.

DANE IDENTYFIKACYJNE:

- „Nazywam się: **HAMLET**”
- „Urodzony: 15 listopada 1986 roku w [REDAKTOWANE].”
- „Jestem synem **GERTRUDY** i **HAMLETA**”
- „Narodowość: polska”
- „Jestem kawalerem”
- „Nie mam wyuczonego zawodu”
- „Zamieszkały w [REDAKTOWANE].”
- „Niekarany”

Przesłuchiwanego, stosownie do art.308 § 2 kpk poinformowano, że jest podejrzanym o to, że w dniu 7 lipca 2014r. działając w zamiarze pozbawienia życia **POLONIUSZA**, zadał mu cios nożem w klatkę piersiową, powodując w ten sposób obrażenia, które spowodowały śmierć pokrzywdzonego tj. o czyn z art. 148 par.1 kk

Następnie pouczone podejrzanego o prawie do składania wyjaśnień i odmowy składania wyjaśnień oraz do odmowy odpowiedzi na pytania przesłuchującego lub swojego obrońcy albo ograniczenia wyjaśnień jedynie do odpowiedzi na pytania przesłuchującego lub swojego obrońcy.

Pouczone podejrzanego o prawie do korzystania z pomocy obrońcy oraz o prawie do złożenia wniosku do sądu o wyznaczenie obrońcy z urzędu podnosząc, że brak obrońcy nie hamuje toczącej się czynności przyjmowania wyjaśnień.

Pouczone podejrzanego o obowiązku stawiennictwa na każde wezwanie policji, prokuratora lub sądu oraz o obowiązku zawiadomienia prokuratora, a po wniesieniu aktu oskarżenia sądu o zmianie miejsca pobytu na czas powyżej siedmiu dni.

Nadto wręczono podejrzanemu pisemne pouczenie o przysługujących mu prawach i ciążących na nim obowiązkach.

Następnie podejrzany wyjaśnił:

Nie przyznaję się do zabójstwa **POLONIUSZA**.

- „Dziś rano, około godziny 3, obudziła nas Policja, dowiedziałem się, że odnaleziono ciało **POLONIUSZA** na ulicy przed budynkiem.”

- „Dobrze znałem ofiarę, ponieważ był to ojciec mojej byłej dziewczyny **OFELII** i bardzo dobry przyjaciel mojego wuja. Był u nas dwa dni temu, aby świętować ślub mojego wuja i mojej matki. Tego wieczoru nie zamieniłem z nim praktycznie słowa.”

- „Tego wieczoru mój wuj źle się poczuł (wydaje mi się, że był bardzo pijany). **POLONIUSZ** poszedł z nim do łazienki. Wtedy ostatni raz go widziałem.”

- „Później poszedłem się przejść, aby się przewietrzyć, sam. Nie czułem się zbyt dobrze, więc po godzinie lub dwóch wróciłem się położyć, nie wiem, która była godzina, ale zaczynało robić się widno. W domu wszyscy spali.”

- „Nie mogę powiedzieć Panu za wiele na temat **POLONIUSZA** tamtego wieczoru. Unikałem go w zasadzie cały wieczór, ponieważ pokomplikowało mi się z jego córką, moją dziewczyną.”

Po osobistym przeczytaniu, świadek podtrzymuje swoje zeznania i składa podpis pod protokołem w mojej obecności w dniu dzisiejszym o godzinie 6.45.

PODEJRZANY

KOMISARZ POLICJI

HAMLET

Jan Kowalski

PROTOKÓŁ PRZESŁUCHANIA ŚWIADKA

Dnia 8 lipca 2014 r., godzina 6.10.

Prokurator

- na podstawie art. 177 § 1 k.p.k., 177 § 1a k.p.k. i art. 143 § 1 pkt 2 k.p.k. przesłuchał niżej wymienionego w charakterze świadka.

Tożsamość świadka stwierdził na podstawie dowodu osobistego

Świadka uprzedzono o odpowiedzialności karnej za fałszywe zeznania (art. 233 § 1 k.k.), co świadek potwierdza własnoręcznym podpisem (art. 190 k.p.k.):

.....

(podpis świadka)

Świadka pouczone ponadto o obowiązkach i konsekwencjach określonych w art. 138, 139, 150 § 2, 177 § 1, 179, 182, 183, 184, 185, 191 § 3 i 192 k.p.k.

DANE IDENTYFIKACYJNE:

- „Nazywam się **OFELIA**”
- „Urodziłam się w [REDAKTOWANE].”
- „Jestem córką **POLONIUSZA** i nieznannej matki.”
- „Narodowość: polska”
- „Zamieszkała: [REDAKTOWANE]”
- „Mieszkam z moim ojcem (zmarły) pod wskazanym adresem.”
- „Jestem panną i nie mam dzieci na utrzymaniu.”
- „Nie mam pracy ani jakiegokolwiek dochodu.”
- „Mam wykształcenie zawodowe, fryzjerka.”

KARALNOŚĆ

- „Niekarana”

ŹRÓDŁA UTRZYMANIA:

- „Jestem na utrzymaniu mojego ojca.”

OKOLICZNOŚCI FAKTYCZNE:

- „Nie znam mojej matki. Opuściła dom po moim urodzeniu.”
- „Mieszkam z moim ojcem pod wskazanym adresem. To jest blisko miejsca, w którym on został znaleziony. Przed budynkiem, gdzie mieszkają **HAMLETOWIE**.”
- „Mojego ojca widziałam ostatni raz w czwartek wieczorem u **HAMLETÓW**. Był w niezłej formie, cieszył się, że świętuje ze swoim przyjacielem **KLAUDIUSZEM**.”
- „Byliśmy zaproszeni do **KLAUDIUSZA** i **GERTRUDY**, aby uczcić ich ślub.”
- „Nie powiedział mi nic dziwnego czy zaskakującego tamtego wieczoru. Nigdy nie mówił mi, że obawia się czegokolwiek.”
- „Tamtego wieczoru nie byłam długo na weselu. Nie miałam ochoty się bawić. Wyszłam, myślę, około 2 nad ranem, bez pożegnania się z kimkolwiek, nawet z moim ojcem.”
- „Wróciłam na pieszo. Mieszkamy w budynku obok”
- „Wczoraj, kiedy się obudziłam, mojego ojca nie było w domu. Nie zadawałam sobie pytań. Nie było powodu do niepokoju.”
- „Wieczorem wyszliśmy z przyjaciółmi ”
- „Okolo 4 rano dzwonił do mnie **HAMLET**. Nie chciałam odebrać.”
- „Zaraz potem zadzwonili do mnie policjanci i poprosili mnie, abym przyjechała jak najszybciej. Chodziło o mojego ojca.”
- „To mnie zdenerwowało, ponieważ dobrze bawiłam się tego wieczoru. Oni nalegali. Byłam pijana i dlatego dojazd zajął mi sporo czasu.”
- „Kiedy dotarłam do mojej dzielnicy, zobaczyłam te wszystkie samochody policyjne, sąsiadów na zewnątrz i **HAMLETÓW**.”
- „Wytłumaczono mi, że znaleziono mojego ojca martwego. Nie mogłam w to uwierzyć. Rzuciłam się na niego, myślałam, że się obudzi.”
- „Później, nie wiem dobrze. . . Myślę, że zwymiotowałam. Wiem, że mnie trzymano. Nic więcej nie wiem.”
- „To wszystko, co mam do powiedzenia.”

Po osobistym przeczytaniu, świadek podtrzymuje swoje zeznania i składa podpis pod protokołem w mojej obecności w dniu dzisiejszym o godzinie 6.47.

ŚWIADEK

PROKURATOR

OFELIA

PROTOKÓŁ PRZESŁUCHANIA ŚWIADKA

Dnia 8 lipca 2014 r., godzina 8.10

Komisarz Policji Jan Kowalski

- na podstawie art. 177 § 1 k.p.k., 177 § 1a k.p.k. i art. 143 § 1 pkt 2 k.p.k. przesłuchał niżej wymienionego w charakterze świadka.

Stawiła się **GERTRUDA**, dane w aktach sprawy

Świadka uprzedzono o odpowiedzialności karnej za fałszywe zeznania (art. 233 § 1 k.k.), co świadek potwierdza własnoręcznym podpisem (art. 190 k.p.k.):

.....
(podpis świadka)

Świadka pouczone ponadto o obowiązkach i konsekwencjach określonych w art. 138, 139, 150 § 2, 177 § 1, 179, 182, 183, 184, 191 § 3 i 192 k.p.k.

Świadek podaje:

OKOLICZNOŚCI FAKTYCZNE:

- „Podtrzymuję w części moje wcześniejsze zeznania.”

- „**HAMLET** podczas przedstawienia swoich przyjaciół mówił rzeczy, które rozwścieczyły **KLAUDIUSZA**. To były głupie oskarżenia. **HAMLET** wyobraża sobie różne rzeczy, on wszędzie widzi wrogów.”

- „Mówiłam Panu, że on jest rozbity od śmierci swojego ojca. Widzi nawet duchy.”

- „W rzeczywistości, około 2, **POLONIUSZ** zawołał **HAMLETA** do mojego pokoju. Ponieważ po południu jego plan się nie powiódł, nie chciał odpuścić. Wymyślił to z **KLAUDIUSZEM**. Zawsze lubił śledzić ludzi.”

- „**POLONIUSZ** schował się za zasłoną szafy, aby słyszeć, co mówi **HAMLET**.”

- „Kiedy **HAMLET** przyszedł, pokłóciliśmy się, obrzucił mnie wyzwiskami, to było straszne. Był pijany.”

- „On się naprawdę zdenerwował, nie był sobą. Bałam się, że stanie się agresywny.”

- „Później **HAMLET** usłyszał hałas, to był **POLONIUSZ**, który poruszył się za zasłoną.”

- „**HAMLET** myślał, że to szczur, bywały u nas w przeszłości, poza tym on ma zwidy, i był pijany, zaczął mówić do swojego zmarłego ojca.”
- „Wtedy wyjął nóż i ugodził nożem w zasłonę. Przebił zasłonę. To było przerażające.”
- „On zawsze ma nóż, wszyscy młodzi w dzielnicy mają, to normalne.”
- „**POLONIUSZ** zmarł bardzo szybko, tak myślę.”
- „Prawie nie krwawił.”
- „**HAMLET** źle się czuł, on naprawdę myślał, że to był szczur.”
- „Wysłałam, aby poszukać **KLAUDIUSZA** w łazience, ale on był w kuchni z **ROSENCRANTZEM** i **GILDENSTERNEM**, był pijany, grali w karty, nie chciał przyjść, nie chciałam mu przy nich mówić, co się stało.”
- „Kiedy ze mną poszedł, w pokoju nie było już nikogo.”
- „Sprawdziłam wszędzie, ale **HAMLET** wyszedł, myślałam, że wziął ze sobą ciało. Zasłony też nie było. Zmyłam krew, to było straszne.”
- „**KLAUDIUSZ** wysłał **ROSENCRANTZA** i **GILDENSTERNA**, aby odszukali **HAMLETA** oraz ciało **POLONIUSZA**”
- „Okolo piątej, **HAMLET** wrócił. **KLAUDIUSZ** go przepytował, odpowiadał bez ładu i składu, majaczył.”
- „Dlaczego nie wezwaliśmy policji? On nie żył.”
- „Położyliśmy się około szóstej, tak jak powiedziałam Panu wcześniej.”
- „Potem, następnego dnia, obudziłam się około drugiej.”
- „Sprzątałam i w ten sposób znalazłam ciało **POLONIUSZA** na balkonie, owinięte w zasłonę.”
- „Nawrzeszczałam na **HAMLETA** i wysłałam na ulicę, aby pochodzić. Za bardzo boję się zombie, czyli żywych trupów.”
- „Wróciłam około północy. **HAMLET** był w domu, wynieśliśmy **POLONIUSZA** na ulicę.”
- „Schowałam zasłonę w piwnicy i oddałam **HAMLETOWI** jego nóż oraz wyprałam jego ubrania.”
- „Nie chciałam, aby można było mu cokolwiek zarzucić, to był okropny wypadek. Nie jesteśmy zepsuci.”
- „Po śmierci mojego pierwszego męża musiałam ponownie wyjść za mąż bardzo szybko, ponieważ nie mam pieniędzy.”

Po osobistym przeczytaniu, świadek podtrzymuje swoje zeznania i składa podpis pod protokołem w mojej obecności w dniu dzisiejszym o godzinie 8.30.

ŚWIADEK

KOMISARZ POLICJI

GERTRUDA

Jan Kowalski

PROTOKÓŁ PRZESŁUCHANIA PODEJRZANEGO

Dnia 8 lipca 2014 r., godzina 10.15

Komisarz Policji Jan Kowalski

z udziałem protokolanta Tomasza Tomaszewskiego

na podstawie art.308 § 2 k.p.k, art. 175 § 1 k.p.k. i art. 143 § 1 pkt 2 k.p.k. przesłuchał niżej wymienionego (ą) jako podejrzanego o czyn z art. 148 § 1 k.k.

Tożsamość podejrzanego stwierdzono na podstawie dowodu osobistego.

DANE IDENTYFIKACYJNE:

- „Nazywam się: **HAMLET**”
- „Urodzony: 15 listopada 1986 roku w .
- „ Jestem synem **GERTRUDY** i **HAMLETA**
- „Narodowość: polska
- „ Jestem kawalerem”
- „Nie mam wyuczonego zawodu”
- „Zamieszkały w [REDAKTOWANE].”
- „Niekarany”

Następnie pouczone podejrzanego o prawie do składania wyjaśnień i odmowy składania wyjaśnień oraz do odmowy odpowiedzi na pytania przesłuchującego lub swojego obrońcy albo ograniczenia wyjaśnień jedynie do odpowiedzi na pytania przesłuchującego lub swojego obrońcy.

Pouczone podejrzanego o prawie do korzystanie z pomocy obrońcy oraz o prawie do złożenia wniosku do sądu o wyznaczenie obrońcy z urzędu podnosząc, że brak obrońcy nie tamuje toczącej się czynności przyjmowania wyjaśnień.

Pouczone podejrzanego o obowiązku stawiennictwa na każde wezwanie policji, prokuratora lub sądu oraz o obowiązku zawiadomienia prokuratora, a po wniesieniu aktu oskarżenia sądu o zmianie miejsca pobytu na czas powyżej siedmiu dni.

Nadto wręczono podejrzanemu pisemne pouczenie o przysługujących mu prawach i ciężących na nim obowiązkach.

Następnie podejrzany wyjaśnił:

- „Tak to prawda, nie powiedziałem Panu całej prawdy ostatnio, nie chciałem zabić **POLONIUSZA**.”

- „To był wypadek.”

- „Przedwczoraj wieczorem moja matka i mój wuj urządzili przyjęcie w mieszkaniu.”

- „Byliśmy z matką w jej pokoju, było późno i dużo wypiliśmy.”

- „Usłyszałem, że coś się poruszyło za zasłoną w szafie. Nie mogłem przypuszczać, że **POLONIUSZ** się tam schował.”

- „Sądziłem, że to szczur, wyjąłem mój nóż i wbiłem go w zasłonę, **POLONIUSZ** był za nią, ale ja o tym nie wiedziałem, on upadł na ziemię. Przyłożyłem rękę przed jego usta, nie oddychał, już nie żył, to był wypadek, nie chciałem go zabić.”

- „W budynku mamy pełno szczurów. Czasami są duże jak koty.”

- „Nie wezwaliśmy policji, baliśmy się, moja matka wyszła z pokoju, a ponieważ w domu było dużo ludzi, owinąłem go w zasłonę szafy i schowałem wśród gratów na balkonie.”

- „Następnie wyszedłem z mieszkania, nikogo nie spotkałem.”

- „Potem bardzo długo chodziłem po ulicach. Mój wuj wysłał **ROSENCRANTZA** i **GILDENSTERNA**, aby mnie szukali. Przyprawdzili mnie siłą. Nie znaleźli **POLONIUSZA** na balkonie, nie powiedziałem im, że on tam jest. Ponieważ byliśmy zmęczeni, poszliśmy się położyć.”

- „Następnego dnia znowu dużo chodziłem, nie mogłem myśleć. Gdy wróciłem do domu, moja matka zdążyła już odnaleźć ciało, a **KLAUDIUSZA** nie było.”

- „Moja matka mi powiedziała, że powinienem załatwić sprawę.”

- „Wpadłem na pomysł, aby wynieść ciało, ale do tego trzeba było poczekać aż zapadnie noc, ponieważ w dzielnicy zawsze przechodzą jacyś ludzie.”

- „Czekaliśmy z moją matką prawie do godziny 0.30 i ona pomogła mi trzymać drzwi budynku, wyszedłem i położyłem go pomiędzy dwoma samochodami.”

- „Szybko wróciliśmy do mieszkania i się położyliśmy. Niedługo potem przyszli funkcjonariusze, aby zadać pytania.”

- „Nie wezwaliśmy policji, oni tylko pogorszyliby sprawę.”

Po osobistym przeczytaniu, świadek podtrzymuje swoje zeznania i składa podpis pod protokołem w mojej obecności w dniu dzisiejszym o godzinie 11.15.

PODEJRZANY

KOMISARZ POLICJI

HAMLET

Jan Kowalski

PROTOKÓŁ PRZESŁUCHANIA ŚWIADKA

Dnia 8 lipca 2014 r., godzina 17.55.

Prokurator

- na podstawie art. 177 § 1 k.p.k., 177 § 1a k.p.k. i art. 143 § 1 pkt 2 k.p.k. przesłuchał niżej wymienionego w charakterze świadka.

Stawiła się **OFELIA**, dane w aktach.

Świadka uprzedzono o odpowiedzialności karnej za fałszywe zeznania (art. 233 § 1 k.k.), co świadek potwierdza własnoręcznym podpisem (art. 190 k.p.k.):

.....

(podpis świadka)

Świadka pouczone ponadto o obowiązkach i konsekwencjach określonych w art. 138, 139, 150 § 2, 177 § 1, 179, 182, 183, 184, 185, 191 § 3 i 192 k.p.k.

Świadek podaje:

OKOLICZNOŚCI FAKTYCZNE:

- „Nie mogę uwierzyć w tę historię ze szturem. To niemożliwe.”

- „To nie był wypadek. Nie wierzę w to.”

- „Przypomniałam sobie, że przedwczoraj wieczorem po przyjęciu usłyszałam wołanie, wydawało mi się, że o pomoc, dochodzące z pokoju **GERTRUDY**. Wcześniej widziałam ich wchodzących do pokoju, mojego ojca i **GERTRUDE** oraz nieco później **HAMLETA**.

Nie zaniepokoiło mnie to, ale chciałam pójść i zobaczyć, co się dzieje w tamtym pokoju. **GERTRUDA** wyszła i powiedziała mi, że **HAMLET** źle się poczuł i że zajęli się nim z moim ojcem.”

- „Wyszłam zaraz po tym.”

- „Mój ojciec wzywał być może pomocy, ponieważ **HAMLET** groził mu nożem albo go zaatakował.”

- „Mój ojciec zawsze był blisko rodziny **HAMLETÓW**, która jest jedną z najbardziej szanowanych rodzin w dzielnicy. Mieszkają tu od dawna. Wszyscy ich znają. Ja znam ich także, ponieważ spotykam się z synem **GERTRUDY – HAMLETEM**.”

- „**HAMLETA** znam od małego.”

- „Mniej więcej rok temu **HAMLET** zaczął się mną interesować. Mój ojciec namawiał mnie, abym się z nim spotykała.”

- „On był dość samotny. Uwielbiałam z nim przebywać. Kilka razy mieliśmy kryzys, ale to nie było nic poważnego. Później on musiał wyjechać na studia, ale postanowiliśmy być razem. Pisał do mnie.”

- „Od kiedy zmarł jego ojciec, **HAMLET** stał się jeszcze bardziej samotny, i na prawdę dziwny. Czasami bałam się go, był agresywny. Ale kocham go bardzo. Nie rozumiem, dlaczego taki się stał. Dojrzywałam bez matki i nie robię z tego historii.”

- „Mój ojciec bardzo lubił **HAMLETA**. Pasowało mu, żebyśmy byli razem. Myślę, że to mu dodawało pewności.”

- „**HAMLET** był prawdziwym draniem w stosunku do mojego ojca, nie lubił go. Ciągłe mi mówił, że mój ojciec jest głupi i że lepiej by zrobił, gdyby został u siebie.”

- „Miał dosyć tego, że mój ojciec cały czas był u nich.”

- „Po południu, przed nocą, kiedy zmarł mój ojciec, mój ojciec poprosił mnie, abym oddała **HAMLETOWI** jego listy miłosne. Kiedy to zrobiłam, ponieważ już było z nim źle, wściekł się.

- „Powiedział mi straszne rzeczy, że jestem dziwką i że powinnam wrócić do burdelu. Myślę, że wiedział, że oni go podsłuchują, **KLAUDIUSZ** i mój ojciec, jeśli nie, nigdy by tak ze mną nie rozmawiał.

- „Sądzę, że myślał, że to mój ojciec zmusił mnie, abym go zostawiła.

- „Nienawidzę **HAMLETA**, zabił mojego ojca. Nie mogę w to uwierzyć. Nie chcę go więcej widzieć.”

Po osobistym przeczytaniu, świadek podtrzymuje swoje zeznania i składa podpis pod protokołem w mojej obecności w dniu dzisiejszym o godzinie 18.22.

ŚWIADEK

PROKURATOR

OFELIA

POSTANOWIENIE O PRZEDSTAWIENIU ZARZUTÓW

Dnia 9 lipca 2014 r. godzina 14:27.

Prokurator

Uwzględniając dane zebrane w sprawie przeciwko **HAMLETOWI**

na podstawie art. 313 § 1 i 2 k.p.k.

postanowił

przedstawić **HAMLETOWI** zarzut, że:

w dniu 7 lipca 2014 r., działając z zamiarem bezpośrednim pozbawienia życia **POLONIUSZA** zadał mu cios nożem w klatkę piersiową, powodując u niego ranę klatki piersiowej, które to obrażenia spowodowały śmierć pokrzywdzonego tj. o czyn z art. 148 § 1 k.k.

.....

(podpis prokuratora)

Treść postanowienia ogłoszono mi w dniu 10 lipca 2014 r. oraz pouczone

o prawie żądania – do czasu zawiadomienia mnie o terminie zaznajomienia z materiałami śledztwa – podania ustnych podstaw zarzutu, a także sporządzenia uzasadnienia postanowienia na piśmie (art. 313 § 3, k.p.k.).

W związku z tym zgłaszam – nie zgłaszam*) takie(go) żądanie(a).

.....

(podpis prokuratora)

Postanowienie z uzasadnieniem doręczono:

podejznanemu dnia 9 lipca 2014 r.

.....

(podpis prokuratora)

PROTOKÓŁ PRZESŁUCHANIA PODEJRZANEGO

Dnia 9 lipca 2014 r., godzina 14. 30

..... – prokurator Prokuratury Okręgowej w [REDAKTOWANE]
z udziałem protokolanta Tomasza Tomaszewskiego
na podstawie art. 175 § 1 k.p.k. i art. 143 § 1 pkt 2 k.p.k. przesłuchał niżej wymienionego (a)
jako podejrzanego o czyn z art. 148 § 1 k.k.

Tożsamość podejrzanego stwierdzono na podstawie dowodu osobistego.

DANE IDENTYFIKACYJNE:

- „Nazywam się: **HAMLET**”
- „Urodzony: 15 listopada 1986 roku w [REDAKTOWANE].
- „Jestem synem **GERTRUDY** i **HAMLETA**
- „Narodowość: polska
- „Jestem kawalerem”
- „Nie mam wyuczonego zawodu”
- „Zamieszkały w [REDAKTOWANE].”
- „Niekarany”

Pouczono podejrzanego o prawie do składania wyjaśnień i odmowy składania wyjaśnień oraz do odmowy odpowiedzi na pytania przesłuchującego lub swojego obrońcy albo ograniczenia wyjaśnień jedynie do odpowiedzi na pytania przesłuchującego lub swojego obrońcy.

Pouczono podejrzanego o prawie do korzystania z pomocy obrońcy oraz o prawie do złożenia wniosku do sądu o wyznaczenie obrońcy z urzędu podnosząc, że brak obrońcy nie tamuje toczącej się czynności przyjmowania wyjaśnień.

Pouczono podejrzanego o obowiązku stawiennictwa na każde wezwanie policji, prokuratora lub sądu oraz o obowiązku zawiadomienia prokuratora, a po wniesieniu aktu oskarżenia sądu o zmianie miejsca pobytu na czas powyżej siedmiu dni.

Nadto wręczono podejrzanemu pisemne pouczenie o przysługujących mu prawach i ciężących na nim obowiązkach.

Następnie podejrzanym wyjaśnił:

Przyznaje się do zabójstwa **POLONIUSZA**, ale to był wypadek. Byłem bardzo zdenerwowany, to nie był mój normalny stan. Nie miałem zamiaru go zabić, nigdy nie miałem zamiaru go zabić. Pokłóciłem się z moją matką, byłem bardzo zły, usłyszałem hałas

za zasłoną szafy, tuż obok mnie, myślałem, że to szczur, miałem nóż i wbiłem go w zasłonę. To się stało strasznie szybko, byłem bardzo zdenerwowany. Nie mogłem przypuszczać, że **POLONIUSZ** się tam schował, nie miałem żadnego powodu, aby podejrzewać, że był w pokoju mojej matki. On nigdy nie powinien się tam schować. Chciał szpiegować. A poza tym niewiele było widać, było bardzo ciemno. On upadł, poruszałem nim trochę stopą, aby zobaczyć, co się stało. Widziałem, że się nie rusza, przyłożyłem rękę przed jego ustami, nie oddychał już. To był wypadek. Nic do niego nie miałem. To był ojciec mojej byłej dziewczyny. Odnośnie **POLONIUSZA**, to więcej niż wyrzuty sumienia, mam w głowie coś szalonego, nie wiem jak to wyrazić. Odebrałem komuś życie.

PODEJRZANY

PROKURATOR

HAMLET

Sąd Rejonowy

dla [REDAKTOWANE] – [REDAKTOWANE]

w [REDAKTOWANE]

IV Wydział Karny

Sekcja Stosowania Tymczasowego Aresztowania

w Postępowaniu Przygotowawczym

WNIOSEK PROKURATORA

o zastosowanie tymczasowego aresztowania

– prokurator Prokuratury

na podstawie art. 250 §2 k.p.k. oraz art. 258 §1 pkt2 i §2

wnosi o:

zastosowanie tymczasowego aresztowania na okres trzech miesięcy wobec:

HAMLETA, syna **GERTRUDY** i **HAMLETA**

zamieszkałego w Łodzi

zatrzymanego w dniu **8 lipca 2014r., o godzinie 6:30**

- obrońcy nie ustanowił

podejrzanego o to, że:

W dniu 7 lipca 2014r., działając z zamiarem pozbawienia życia **POLONIUSZA**, zadał mu cios nożem w klatkę piersiową, które to obrażenia spowodowały śmierć pokrzywdzonego: tj. o czyn z art. 148 §1 k.k

UZASADNIENIE

HAMLET pozostaje pod zarzutem dokonania przestępstwa z art. 148 § 1 k.k. Zgromadzony w sprawie materiał dowodowy, zwłaszcza w postaci oględzin miejsca ujawnienia zwłok oraz miejsca zamieszkania podejrzanego, zeznań przesłuchanych świadków: **KLAUDIUSZA**, **GERTRUDY** i **OFELII**, a także wyjaśnień samego podejrzanego wskazują na wysokie prawdopodobieństwo popełnienia przez niego zarzucanego mu przestępstwa.

Za zarzucaną zbrodnię grozi mu kara nawet dożywotniego pozbawienia wolności. Okoliczności sprawy wskazują na wysoki stopień społecznej szkodliwości czynu. Uzasadnione jest tym samym stwierdzenie, że zostanie w stosunku do niego orzeczona surowa, bezwzględna kara pozbawienia wolności. Obawa jej wymierzenia pozwala na przyjęcie domniemania, że podejrzany pozostając na wolności będzie starał się bezprawnie wpływać na bieg postępowania i utrudniał jego prowadzenie. Także dotychczasowa procesowa postawa podejrzanego pozwala na stwierdzenie, że istnieje realna obawa wpływania na treść zeznań ustalonych w sprawie świadków.

W toku postępowania w stosunku do podejrzanego nie ujawniono jednocześnie okoliczności wskazanych w art. 259 k.p.k.

Mając na względzie, iż spełnione zostały przesłanki określone w art. 258 § 1 pkt 1 k.p.k. oraz 258 § 2 k.p.k. zastosowanie izolacyjnego środka zapobiegawczego uzasadnione jest potrzebą zapewnienia prawidłowego toku postępowania wnoszę jak na wstępie.

Prokurator

.....

załączniki:

- akta sprawy

1. Na podstawie art. 250 § 3 k.p.k. zarządono doprowadzenie podejrzanego do Sądu na posiedzenie
2. Wniosek złożono w Sądzie Rejonowym w [REDAKTOWANE], w dniu 9 lipca 2014 r.

POSTANOWIENIE

Dnia 9 lipca 2014 roku

Sąd Okręgowy dla [Lodzi-Sródmieście] w [Lodzi] w IV Wydziale Karnym w składzie:

Przewodniczący Sędzia SR Jan Konopczyński

Protokolant Jolanta Adamczyk

przy udziale Prokuratora

po rozpoznaniu w sprawie **HAMLETA** syna **GERTRUDY** i **HAMLETA**

zamieszkałego w [Lodzi]

zatrzymanego w dniu **8 lipca 2014 r., o godzinie 6:30**

oskarżonego o przestępstwo z art. 148 § 1 k.k.

wniosku Prokuratora

o zastosowanie tymczasowego aresztowania

na podstawie art. 249 § 1 k.p.k., art. 258 § 2 k.p.k., art. 251 § 1 i 2 k.p.k.

postanawia

zastosować wobec oskarżonego **HAMLETA**, syna **GERTRUDY** i **HAMLETA** środek zapobiegawczy w postaci tymczasowego aresztowania na okres 3 (trzech) miesięcy od dnia zatrzymania, tj. od 8 lipca 2014 roku do 8 października 2014 roku.

Uzasadnienie

Podjejrany **HAMLET** stoi pod zarzutem tego, że w dniu 7 lipca 2014r., działając z zamiarem pozbawienia życia **POLONIUSZA**, zadał mu cios nożem w klatkę piersiową,

powodując u niego ranę klatki piersiowej drażącą do serca, które to obrażenia spowodowały śmierć pokrzywdzonego tj. o czyn z art. 148 § 1 k.k.

W dniu 9 lipca 2014 roku prokurator wystąpił do zastosowanie tymczasowego aresztowania na okres 3 miesięcy od dnia zatrzymania podejrzanego.

Wniosek prokuratora zasługuje na uwzględnienie. W sprawie spełnione są przesłanki do zastosowania tymczasowego aresztowania wobec **HAMLETA**. W szczególności zgodzić należy się z autorem wniosku, że zgromadzony materiał dowodowy, zwłaszcza w postaci oględzin miejsca ujawnienia zwłok oraz miejsca zamieszkania podejrzanego, zeznań przesłuchanych świadków: **KLAUDIUSZA**, **GERTRUDY** i **OFELII**, a także wyjaśnień samego podejrzanego wskazuje na wysokie prawdopodobieństwo popełnienia przez niego zarzucanego mu przestępstwa.

HAMLET stoi pod zarzutem dokonania zbrodni zagrożonej karą nawet dożywotniego pozbawienia wolności. Realna możliwość wymierzenia surowej kary, stosownie do dyspozycji art. 258 § 2 k.p.k. rodzi domniemanie, że podejrzany przebywając na wolności i mając świadomość grożącej odpowiedzialności, będzie utrudniał prawidłowy bieg postępowania. Potwierdzeniem obawy utrudniania postępowania przez **HAMLETA** jest dotychczasowa postawa podejrzanego. Z tego względu konieczne jest zastosowanie wobec podejrzanego tymczasowego aresztowania. Podkreślić przy tym należy, że tylko izolacyjny środek zapobiegawczy daje należyte gwarancje prawidłowego zabezpieczenia postępowania w przedmiotowej sprawie.

W tym stanie rzeczy, mając na uwadze, że dotychczas nie ujawniły się żadne z opisanych w art. 259 § 1 k.p.k. przeszkód do zastosowania tymczasowego aresztowania, uzasadnione jest uwzględnienie wniosku prokuratora i zastosowanie tymczasowego aresztowania na okres wskazany we wniosku.

Zarządzenie

Wyznaczyć podejrzanemu obrońcę z urzędu

Material fotograficzny



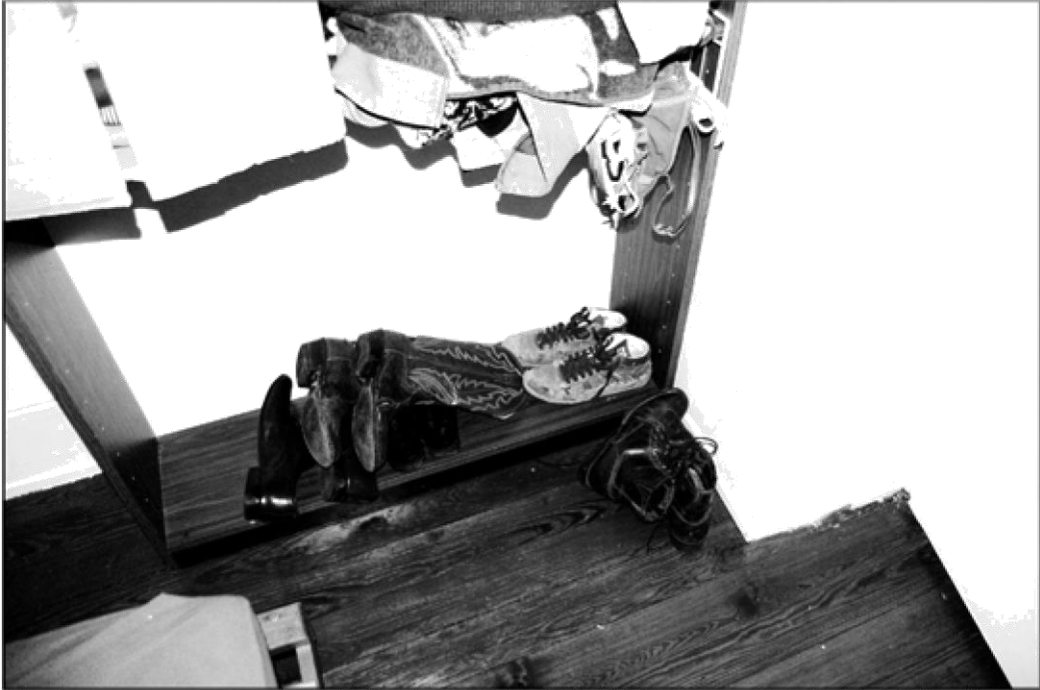








(A1)



(A2)



(A3)



(P1)



(P2)



(P3)



(P4)



(P5)



(P6)



(P7)



(P8)



(P9)

██████████, dnia 08 lipca 2014 r.

PROTOKÓŁ
sądowo-lekarskiej sekcji zwłok
POLONIUSZA

Dane ogólne:

- I. Organ zlecający:** PROKURATURA OKRĘGOWA W ██████████.
- II. Sygn. sprawy:** 1Ds 100/2014
- III. Okoliczności zgonu podane przez Prokuraturę:** ZWŁOKI **POLONIUSZA** UJAWNIONO W NOCY 08.07.2014 r. O GODZ 1:00, NA ULICY LEŻĄCE NA WZNAK MIĘDZY ZAPARKOWANYMI SAMOCHODAMI Z RANĄ KLATKI PIERSIOWEJ. PRZYBYŁY ZESPÓŁ RATOWNICTWA PODJĄŁ REANIMACJĘ (INTUBACJA I MASAŻ SERCA) WOKÓŁ NIE BYŁO ŚLADÓW KRWI. DENAT POSIADAŁ PRZY SOBIE DOWÓD OSOBISTY, DODATKOWO ZOSTAŁ ZIDENTYFIKOWANY PRZEZ CÓRKĘ. USTALONO, ŻE ZMARŁ OK. 24 GODZIN PRZED UJAWNieniem ZWŁOK. OSTATNI RAZ WIDZIANY BYŁ OK. 2:00 07.07.2014r NA PRZYJĘCIU WESELNYM SWOICH SĄSIADÓW **GERTRUDY** I **KLAUDIUSZA**, Z KTÓRYMI JEST ZAPRZYJAŻNIONY.
- IV. Czas zgonu:** 07.07.2014 r.
- V. Czy dokonano oględzin zwłok na miejscu:** TAK
- VI. Zwłoki dostarczono do prosektorium:** 08.07.2014 r. o godz.7:00
- VII. Data i godz. zlecenia sekcji przez Prokuraturę:** 08.07.2014 r. o godz.10:00
- VIII. Data i godz. sekcji:** 09.07.2014 r.; 2 dni po zgonie
- IX. Wykonujący sekcję:** lek med. sądowej ANNA PRZYGODZKA
- X. Pomocnik sekcyjny:** laborant PAWEŁ TOMCZYŃSKI
- XI. Prokurator obecny przy sekcji:** Tak

Dane dotyczące zwłok:

- I. Nazwisko i imię:** **POLONIUSZ**
- II. Płeć:** M
- III. Wiek:** ██████ lat
- IV. Data urodzenia:** ████████████████████.

V. **Tożsamość zwłok ustalono:** na podstawie dowodu osobistego i identyfikacji przez córkę **OFELIE**

Oględziny i sekcja zwłok wykazały, co następuje:

A. Oględziny zewnętrzne

1. Zwłoki dostarczono w typowym białym plastikowym worku. Odzież na zwłokach:
 - a) w ciemnoniebieska koszula w prążki z długimi, podwiniętymi rękawami, zapięte tylko 2 dolne guziki, górna część rozchylona. Koszula w środkowej części przodu, po lewej stronie w odległości 30 mm od brzegu plisy wykazuje przecięcie długości 15mm o równych brzegach. Uszkodzenie przebiega skośnie od góry i strony prawej ku dołowi i w lewo. Wokół ciemne sztywne nasiąknięcie, jak od krwi; podobne nasiąknięcie, lecz wyraźnie mniejsze, na tej samej wysokości w brzeżnej części po stronie prawej.
 - b) spodnie z szarej tkaniny z kantem prawidłowo założone i zapięte w talii na brązowy pasek skórzany z metalową klamrą i suwak w rozporku.
 - c) spodenki typu bokserki w drobną czarno-białą krateczkę.
 - d) na stopach pomarańczowo-białe tenisówki bez widocznego znaku firmowego.

Obok zwłok w szarej papierowej dużej kopercie zasłona z płótna koloru beżowego o wymiarach 210 cm długości, 95 cm szerokości. Tkanina wykazuje na wysokości 120 cm od brzegu dolnego i w równej odległości od brzegów bocznych niemal pionowe linijne uszkodzenie dł 20 mm, wokół którego znajduje się brunatnawe sztywne nasiąknięcie o wyglądzie wyschniętej krwi.

2. Zwłoki mężczyzny budowy prawidłowej, odżywienia średniego, długości 176 cm, wagi 78 kg.
3. Plamy pośmiertne sinoczerwone, mierne, umiejscowione na tylnej powierzchni ciała, ze zblednięciami w miejscach ucisku przez odzież, Stężenie pośmiertne słabo wyrażone w zakresie zuchwy i stawów kończyn. Powłoki w dole brzucha brudno zielone.
4. Głowa średnio miarowa, symetryczna. Włosy szpakowate dość długie. Gałki oczne wiotkie. Rogówki zmętniałe. Spojówki cienkie, gładkie, lśniące, bez wybroczyn. Źrenice okrągłe, równe, tęczówki piwno-zielone. W drogach oddechowych rurka intubacyjna, poza tym otwory naturalne głowy wolne od ciał obcych i jakiegokolwiek wydzieliny. Czerwień warg sucha, szaroróżowa. W uzębieniu bez świeżych zmian urazowych. Język w głębi jamy ustnej.
5. Szyja krótka i gruba, o ruchomości prawidłowo zachowanej i skórze nieuszkodzonej.
6. Klatka piersiowa symetryczna, wysklepiona prawidłowo. Kąt łuków zebrowych rozwarty.

7. Brzuch wysklepiony do poziomu klatki piersiowej. Owłosienie wzgórka łonowego typu męskiego. Jądra średniej wielkości, w mosznie, na przekrojach bez uchwytnych zmian makroskopowych. Otwór stolcowy wolny.
8. Kończyny górne symetryczne, paznokcie palców rąk krótkie. Kończyny dolne symetryczne.
9. Na powłokach zewnętrznych stwierdza się:
 - a) Na przedniej powierzchni klatki piersiowej po lewej stronie na tle szaromiodowego wyschnięcia rana długości 15 mm umiejscowiona 20 mm w lewo od linii pośrodkowej przedniej i na wysokości 132 cm od płaszczyzny stóp. Brzegi rany równe podeschnięte, sztywne oddalone od siebie w części środkowej na 3 mm, o suchych, ale wyraźnie ostrych biegunach. Rana na skórze ma przebieg skośny od góry i strony prawej, ku dołowi i stronie lewej, kanał rany dąży w głąb.
 - b) W zakresie czerwieni wargi dolnej po prawej stronie od wewnętrznej strony powierzchowne zranienie śluzówki w kształcie litery L o ramionach dł 5 i 6 mm, leżąca w obrębie wylewu krwawego podśluzówkowego.
 - c) Na prawym skrzydełku nosa ciemnoczerwone suche otarcie naskórka, okrągłe o średnicy 3 mm.
 - d) W okolicy potylicznej po lewej stronie –ok. 60 mm powyżej guzowatości potylicznej zewnętrznej siniec czerwono-fioletowy o średnicy 60 mm – w tkance podskórnej wiśniowe, lśniące, niezbyt obfite podbiegnięcie krwawe. W powłokach niewielki obrzęk.
 - e) Na przednio-bocznej powierzchni (promieniowej) prawego nadgarstka okrągły, czerwony siniec o średnicy 10 mm, w tkance podskórnej ze skąym podbiegnięciem krwawym; na tylnoprzyśrodkowej powierzchni (łokciowej) tego nadgarstka czerwono-fioletowy siniec o wym 18x19 mm; w tkance podskórnej nieco większe wiśniowe podbiegnięcie krwawe. Na tylnej powierzchni nadgarstka brunatne, suche otarcie naskórka o wym 2x1 mm, bez podbiegnięcia krwawego w tkance podskórnej.
 - f) Na grzbietowej powierzchni stawu międzypaliczkowego kciuka lewego otarcie naskórka miodowo-czerwone o wym 1 x 2 mm, bez podbiegnięcia w tkance podskórnej.
 - g) Na przedniej powierzchni prawego kolana 2 miodowe, suche poletka otarć naskórka, nieregularnego kształtu na pow. o wym po 1,6 x 0,7 mm, oddalone od siebie o 3,8mm; na przednio-bocznej powierzchni tego kolana wiśniowe, owalne otarcie naskórka leżące na tle czerwono-sinego sińca o średnicy 20 mm. W tkance podskórnej mierne wiśniowe, lśniące podbiegnięcie krwawe widoczne tylko na wysokości sińca otarciem.
 - h) Na grzbiecie liczne, bardzo powierzchowne otarcia naskórka, szaromiodowe, pergaminowato podeschnięte układające się miejscami nieregularnie a miejscami w smugi i smuzki biegnące wzdłuż długiej osi ciała o wym od 20 x 10 mm do 20 x 80mm. W tkance podskórnej w miejscach tych zmian nie stwierdzono podbiegnięć krwawych.
 - i) Nacięto i odpreparowano powłoki grzbietu, pośladków oraz kończyn i poza podbiegnięciami opisanym wyżej (w okolicy potylicznej lewej, prawego

nadgarstka w miejscach sińców i kolana prawego w miejscu sińca z otarciem) innych nie stwierdzono.

- j) Blizny na powłokach (cieliste): -poniżej lewej brodawki sutkowej pionowa o wym 35 x 5 mm; w linii pachowej przedniej lewej pionowa o wym 50 x10 mm; pachowej środkowej lewej o wym 50 x 5 mm; w dystalnej części przedniej powierzchni przedramienia 15 x 2 mm; na grzbiecie lewego wskaziciela – łukowata o wym 20 x 2 mm; w dystalnej części przedniej powierzchni kończyny dolnej prawej, wrzecionowata, ułożona poprzecznie do osi kończyny o wym 80 x 0,7; i sino-różowa na przedniej powierzchni lewego kolana o wym 1,2 x 0,7mm.

B. Oględziny wewnętrzne

I. G Ł O W A

10. Tkanka podskórna szarozółta, wilgotna wykazuje wiśniowe, lśniące, niezbyt obfite podbiegnięcie krwawe w miejscu sińca okolicy potylicznej po lewej stronie. Mięśnie skroniowe szaroczerwone, symetryczne, bez podbiegnięć krwawych.
11. Kości pokrywy czaszki grubości 2-7mm o wyraźnych rowkach naczyniowych, nieuszkodzone.
12. Opona twarda zwyczajnie napięta, na powierzchni wewnętrznej szaroperłowa, gładka, lśniąca. Przestrzeń podoponowa wolna. W zatokach żylnych czaszki średnia ilość płynnej krwi.
13. Kości podstawy czaszki po zdjęciu opony twardej zmian urazowych nie wykazują. Oddłutowano piramidy kości skroniowych i dotarto obustronnie do ucha środkowego, gdzie zmian nie stwierdzono.
14. Opony miękkie cienkie, gładkie, lśniące
15. Mózg waży 1530g , półkule mózgu symetryczne, o zakrętach średnio szerokich, a rowkach między nimi zwykle głębokich. Układ komorowy prawidłowy. Komory boczne symetryczne zawierają przejrzysty płyn. Komory III i IV miernie szerokie i głębokie. Wyściółka komór gładka, lśniąca. Splot naczyniówkowy szaro-czerwony, wiotki. Jądra podstawy mózgu, mózdzek, most oraz rdzeń przedłużony na przekrojach o wyraźnym, symetrycznym rysunku. Zmian makroskopowych nie ujawniono. Kora piaskowa, średnio szeroka, wyraźnie odgraniczona od różowo-białej istoty białej. Tkanka mózgowa dość spoista. Tętnice podstawy mózgu o prawidłowym przebiegu, cienkościenne. Błona wewnętrzna tych naczyń niezmienniona.

II. SZYJA I KLATKA PIERSIOWA

16. Tkanka podskórna szyi żółta, bez podbiegnięć krwawych, mięśnie szyi szaroczerwone, bez podbiegnięć krwawych.
17. Tkanka podskórna klatki piersiowej żółta, średnio obfita. Wykazuje wokół rany obfite wiśniowe podbiegnięcia krwawe, wśród których widać, że kanał rany, od przecięcia skóry biegnie skośnie w głąb w lewo i do góry. Przecięte i podbiegnięte krwawo są mięśnie 4 przestrzeni międzyżebrowej oraz złamane bez przemieszczeń żebra 4.i 5.

Pozostałe mięśnie szaro-czerwone, symetryczne. Śródpiersie przednie poszerzone do 4 cm. Trójkąt sercowy duży. Worek osierdziowy sinawo prześwieca, wykazuje linijne przecięcie na przedniej ścianie. Otworzono worek osierdziowy *in situ* i stwierdzono w worku osierdziowym ok. 150 ml płynnej krwi i skrzepy. Przednia ściana lewej komory serca w odległości 60 mm od koniuszka – tuż przy przegrodzie (w 1/3 górnej) wykazuje linijne przecięcie dł 10 mm otoczone podbiegnięciem krwawym. Po uniesieniu serca stwierdzono również na tylnej ścianie komory lewej w najwyższej części podbiegnięcie krwawe średnicy 20 mm i podobne w obrębie tylnej ściany worka osierdziowego, już bez ich przecięcia. Opisane podbiegnięcia tylnej powierzchni serca znajdują się w odległości 136 cm od płaszczyzny stóp i 60 mm od linii pośrodkowej przedniej tj. 40mm w lewo i 40mm ku górze w stosunku do rany powłok. Hipotetyczna głębokość kanału rany mierzona od skóry wynosi 80 –100 mm. Poza opisanymi uszkodzeniami listki osierdzia i nasierdzia cienkie, gładkie, lśniąca. Jamy opłucnych wolne. Opłucne ścienne i płucne gładkie, lśniąca. Nacięto obustronnie międzyżebra i poza wyżej opisanymi uszkodzeniami innych nie ujawniono.

18. Język średniej wielkości, symetryczny, o wyraźnym aparacie chłonnym. Migdałki podniebienne drobne, zanikowe, bez zmian makroskopowych. Płaty tarczycy symetryczne, wielkości śliwek, na przekrojach różowo-łososiowe, drobnoziarniste, lśniąca.
19. Przełyk o szerokości prawidłowej, zawiera w dolnej części częściowo nadtrawioną treść pokarmową barwy zielonkawej. Błona śluzowa podłużnie pofałdowana, sino-szarawa, lśniąca.
20. Drogi oddechowe zawierają niewielką ilość szarawej spienionej treści. Krtań prawidłowo ukształtowana bez zmian urazowych. Tchawica prawidłowej szerokości, chrząstki tarczycy i kość gnykowa nieuszkodzone. Błona śluzowa tchawicy i oskrzeli głównych szaro-różowa, gładka, lśniąca.
21. Płuca po otwarciu klatki piersiowej zapadają się, o podziale na płaty i rysunku marmurkowym zachowanym, średniej wielkości, prawidłowo trzeszczą przy krojeniu. Miąższ płuc na przekrojach szaro-czerwony, o rysunku zachowanym, pokrywa się przy ucisku płynną krwią i ogniskowo szaro-czerwonym, spienionym płynem.
22. Serce o wym. 100 x 110 x 45 mm. Tkanka tłuszczowa podnasierdziowa prawidłowo rozwinięta, dość wyraźnie odgraniczona od mięśnia. Jamy serca o prawidłowym układzie niemal puste. Uszkodzenie przedniej ściany lewej komory serca ma długość 10 mm i dotyczy całej grubości mięśnia w tym miejscu, na przekroju otoczone jest wiśniowym wylewem krwawym, podobny wylew krwawy widoczny jest podwsierdziowo. Przez wsierdzie tylnej ściany lewej komory w jej części najwyższej prześwieca wylew krwawy średnicy ok. 20 mm a w jego centrum widoczne jest przecięcie dł. 3-2 mm wnikające $\frac{3}{4}$ grubości ściany, ale bez jej całkowitego przekłucia. Poza tym wsierdzie ścienne i zastawkowe cienkie, gładkie, lśniąca. Obwód ujścia pnia płucnego ponad zastawką 105 mm, prawego ujścia żylnego 115 mm, lewego 90 mm, tętnicy głównej 80 mm. Grubość mięśnia sercowego lewej komory 15 mm, przegrody międzykomorowej 15 mm, prawej komory 5 mm. Mięsień serca spoisty, na przekrojach szaro-czerwony, włókienkowy innych zmian poza opisanymi nie wykazuje. Mięśnie brodawkowe i beleczki mięśniowe prawidłowo ukształtowane. Nici ścięgniste cienkie. Tętnice wieńcowe o świetle dość szerokim. Błona wewnętrzna tych naczyń oraz aorty wykazuje pojedyncze blaszki miażdżycowe poza tym jest, gładka, lśniąca.

III. JAMA BRZUSZNA

23. Tkanka podskórna żółta, umiarkowanie obfita. Listki otrzewnej sino-szarawe, gładkie, lśniące. Ułożenie narządów jamy brzusznej prawidłowe.
24. Śledziona waży 220 g, spoista, o powierzchni gładkiej. Miazga na przekroju brunatno-czerwona, nie obiera się na nożu.
25. Nadnercza średniej wielkości, płaskie, o korze pasmowatej żółtej, o istocie rdzennej brunatnej.
26. Nerki średniej wielkości, o powierzchni gładkiej, dość spoiste. Torebka włóknista zdejmuje się łatwo, nie zabierając miąższu. Na przekrojach kora pasmkowata, szerokości 7 mm, odgraniczona od zasinionych piramid. Błona śluzowa miedniczek nerkowych i moczowodów sino-szarawa, gładka, lśniaca.
27. Trzustka średniej wielkości, dość spoista, na przekrojach szaro-żółta, zrazikowa.
28. Żołądek średniej wielkości, zawiera ok. 300ml treść pokarmowej brunatnej z zielonymi cząstkami o wyraźnym alkoholowym zapachu. Błona śluzowa typowo pofałdowana, lśniaca, sino-szarawa.
29. Wątroba waży 1700 g, dość spoista, powierzchnia zewnętrzna gładka. Brzeg przedni zaokrąglony. Miąższ na przekrojach pstry brunatno-żółty, o rysunku zrazikowym miejscami mało wyraźnym. Pęcherzyk żółciowy zawiera niewielką ilość oliwkowej żółci. Drogi żółciowe zewnątrzwątrobowe drożne. Błona śluzowa pęcherzyka siateczkowana, lśniaca.
30. W jelicie cienkim znajduje się średnia ilość zwykłej treści. W jelicie grubym nieco większa ilość papkowatej i formującej się brunatnej treści. Błona śluzowa pofałdowana odpowiednio do odcinka, lśniaca, sino-szarawa.
31. Pęcherz moczowy prawidłowej wielkości, zawiera 110ml żółtego przejrzystego moczu. Błona śluzowa beleczkowana, białoszarawa, lśniaca.
32. Kości miednicy skontrolowano, zmian urazowych nie ujawniono.

Dodatkowe czynności przy sekcji:

1. Pobrano do badań na zawartość alkoholu: krew, mocz i szkliskę
2. Pobrano wycinki z narządów wewnętrznych ewentualnych do badań histopatologicznych.
3. Pobrano do badań toksykologicznych krew i mocz oraz narządy zabezpieczone w oddzielnych słojach: fragment mózgowia, fragment wątroby wraz z pęcherzykiem żółciowym, nerkę, śledzionę, żołądek wraz z treścią, fragment jelita cienkiego z treścią.
4. Pobrano i zabezpieczono do ewentualnych badań porównawczych: ścinki paznokci – do oddzielnych kopert z lewej i prawej ręki, włosy (po 10 szt. z 5 okolic głowy, zabezpieczone oddzielnie do kopert).

O P I N I A

1. Oględziny i sekcja zwłok **POLONIUSZA** lat ■■■ wykazały, co następuje:

Rana kłuta klatki piersiowej po lewej stronie z uszkodzeniem serca i tamponadą:

W przebiegu kanału rany uszkodzone były: skóra, tkanka podskórna, mięśnie 4 przestrzeni międzyżebrowej, złamane żebra 4 i 5 bez przemieszczeń, worek osierdziowy, przednia i tylna ściana lewej komory serca.

Rana wkłucia rozpoczynała się na wysokości 132 cm od płaszczyzny stóp i 20 mm w lewo od linii pośrodkowej przedniej; kanał rany w jamie klatki piersiowej przebiegał od przodu do tyłu, skośnie i od dołu do góry i od prawej strony do lewej kończył się w mięśniu tylnej ściany komory lewej na wysokości 136 cm od płaszczyzny stóp i 60mm od linii pośrodkowej przedniej tj. 40 mm w lewo i 40 mm ku górze w stosunku do rany powłok. Hipotetyczna głębokość kanału rany mierzona od skóry wynosi 80 –100 mm.

Ograniczone stłuczenia powłok głowy w okolicy potylicznej po stronie lewej z podbiegnięciem krwawym w tkance podskórnej.

Drobne zranienie śluzówki wargi dolnej po stronie prawej z wylewem krwawym.

Po jednym sińcu na promieniowej i łokciowej powierzchni prawego nadgarstka z podbiegnięciem krwawym w tkance podskórnej.

Siniec i otarcie naskórka na przedniobocznej powierzchni prawego kolana z podbiegnięciem krwawym w tkance podskórnej i 2 otarcia naskórka na przedniej powierzchni prawego kolana bez podbiegnięcia krwawego.

Po jednym drobnym otarciem bez podbiegnięcia na prawym skrzydełku nosa, tylnej powierzchni prawego nadgarstka i grzbiecie kciuka lewego.

Liczne, bardzo powierzchowne, w większości smużaste otarcia naskórka na grzbiecie, biegnące wzdłuż długiej osi ciała bez podbiegnięć krwawych w tkance podskórnej.

Makroskopowe cechy stłuszczenia wątroby.

Niewielka miażdżycza tętnic wieńcowych i aorty.

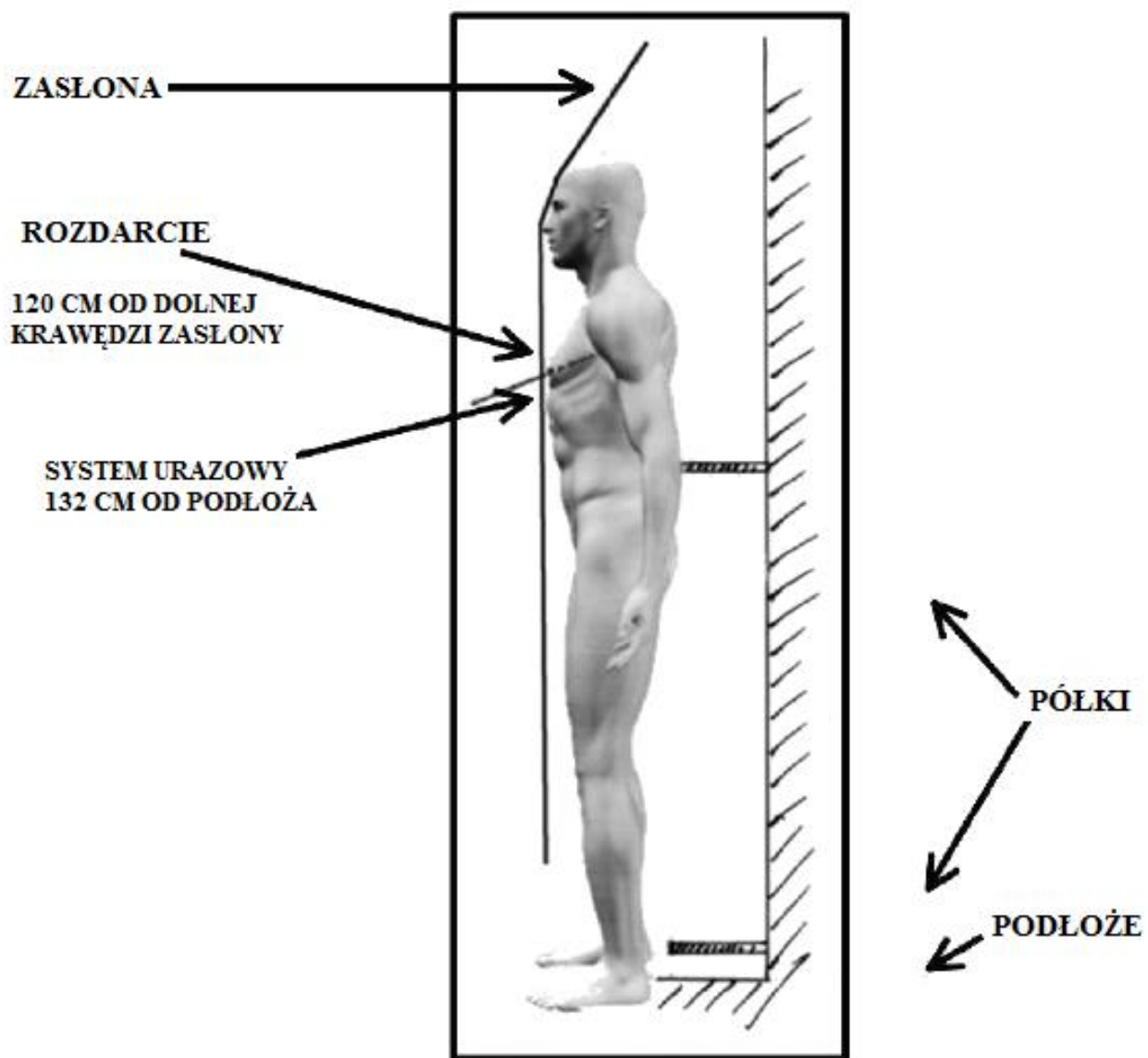
2. Dwoma specyficznymi metodami (ADH i chromatografii gazowej) oznaczono we krwi 2,4 promille, a w moczu 1,6 promille alkoholu etylowego.
3. Badanie krwi testami immunochemicznymi dało wynik pozytywny dla THC. Przeprowadzone badania ekstraktu krwi metodą chromatografii gazowej sprzężonej ze spektrometrią masową wykazała obecność Δ 9THC – 20 ng/ml (głównego składnika psychoaktywnego przetworów konopii indyjskiej – marihuany i haszyszu) oraz nieczynnego metabolitu karboksy – THC – 40 ng/ml.

4. **POLONIUSZ** zmarł śmiercią gwałtowną w mechanizmie zatrzymania pracy serca na skutek jego unieruchomienia krwią wynaczynioną z uszkodzenia lewej komory serca (tamponady) w przebiegu rany kłutej klatki piersiowej. Rana powstała od narzędzia ostrego, kończystego, obusiecznego. Zadana była z dużą siłą, gdyż w przebiegu kanału rany doszło do złamania żeber.
5. W chwili śmierci **POLONIUSZ** był pod działaniem alkoholu w stanie nasilonej nietrzeźwości i pod działaniem środków psychoaktywnych z grupy przetworów ziela konopii indyjskiej.
6. Stwierdzono w czasie sekcji zwłok inne obrażenia, zarówno noszące cechy zażyciowości powstania w postaci podbiegnięć krwawych, jak i bez podbiegnięć, co sugerowałoby ich powstanie od urazów z działaniem niewielkich sił tarcia lub pochodzenie pośmiertne.

Wśród obrażeń zażyciowych ze stwierdzonymi podbiegnięciami krwawymi znajdują się: ograniczone stłuczenie powłok głowy, zranienie śluzówki wargi dolnej, sińce na prawym nadgarstku oraz siniec i otarcie naskórka na prawym kolanie. Obrażenia te mogły powstać od urazów tępych w różnych okolicznościach.

Wśród obrażeń bez podbiegnięć krwawych w tkance podskórnej stwierdzono: 2 otarcia naskórka na przedniej powierzchni prawego kolana, drobniutkie otarcie na prawym skrzydełku nosa, tylnej powierzchni prawego nadgarstka i grzbiecie kciuka lewego oraz liczne, bardzo powierzchowne, w większości smużaste otarcia naskórka na grzbiecie, biegnące wzdłuż długiej osi ciała.

Lekarz biegły:
Anna Przygodzka
lekarz medycyny sądowej
1842517



PJ 1

Postanowienie
o powołaniu biegłych lekarzy psychiatrów

Prokurator _____ po zapoznaniu się z materiałem dowodowym postępowania prowadzonego przeciwko **HAMLETOWI** podejrzanemu o popełnienie czynu z art. 148 § 1 k.k.

na podstawie art. 193 § 1, 194, 195, 202 § 1 i 2 k.p.k.

postanawia

1. powołać 2 biegłych lekarzy psychiatrów – dr Irenę Poprawską i dr Emilię Kołodziej-Kowalską, w celu stwierdzenia stanu psychicznego podejrzanego **HAMLETA**, a w szczególności:
 - a) czy podejrzany cierpi na chorobę psychiczną, upośledzenie umysłowe lub innego rodzaju zakłócenia czynności psychicznych,
 - b) czy w chwili dokonywania zarzucanych mu czynów miał zachowaną zdolność rozpoznawania jego znaczenia i mógł pokierować swoim postępowaniem, czy miał ją ograniczoną czy zniesioną,
 - c) czy w obecnym stanie zdrowia może on uczestniczyć w czynnościach procesowych i stawać przed sądem,
 - d) czy zachodzi wysokie prawdopodobieństwo, iż podejrzany ponownie popełni czyn zabroniony związany z zaburzeniami wskazanymi w punkcie a),
 - e) czy przebywanie podejrzanego na wolności stwarza poważne niebezpieczeństwo dla porządku prawnego,
 - f) czy podejrzany jest zdolny do samodzielnej obrony w postępowaniu karnym
2. wydać biegłym akta sprawy 1Ds 100/2014
3. wyznaczyć termin i miejsce badania 14 października 2014 r., _____.

W myśl art. 197 § 3 k.p.k. w związku z art. 190 § 1 k.p.k. uprzedza się, że za wydanie niezgodnej z prawdą opinii grozi odpowiedzialność karna z art. 233 § 1 k.k.

Uzasadnienie

Zebrany w sprawie materiał dowodowy oraz ustalone okoliczności popełnienia zarzucanego **HAMLETOWI** czynu wskazują na potrzebę poddania podejrzanego badaniu sądowo-psychiatrycznemu.

Pouczenie:

Podejrzanemu i jego obrońcy oraz pokrzywdzonemu przysługuje prawo wzięcia udziału w przesłuchaniu biegłych oraz zapoznania się z opinią złożoną na piśmie

Zarządzenie:

Odpis postanowienia doręczyć podejrzanemu, jego obrońcy i pokrzywdzonemu

Opinia psychiatryczna

HAMLETA

wydana przez biegłych psychiatrów

Irenę Poprawską i Emilię Kołodziej-Kowalską

biegłego psychologa Agnieszkę Diesner

na podstawie badania przeprowadzonego w dniu 12.09.2014r

na zlecenie Prokuratury

Prokurator postanowił zasięgnąć opinii dwóch biegłych lekarzy psychiatrów celem wykonania jednorazowego badania sądowo – psychiatrycznego **HAMLETA i stwierdzenia czy oskarżony:**

- 1. cierpi na chorobę psychiczną, niedorozwój umysłowy lub innego rodzaju zakłócenia czynności psychicznych,**
- 2. jest uzależniony od alkoholu, środków odurzających lub substancji psychotropowych,**
- 3. w chwili popełnienia zarzucanego mu czynu miał zachowaną zdolność rozumienia jego znaczenia i pokierowania swoim postępowaniem,**
- 4. w obecnym stanie zdrowia może brać udział w postępowaniu,**
- 5. czy jest zdolny do samodzielnej rozsądnej obrony,**

Opinia psychologiczna

Pacjent został zgłoszony z nakazu prokuratora.

Przeprowadzono badania funkcji poznawczych, badanie osobowości oraz przeprowadzono pełny wywiad kliniczny z badanym.

HAMLET przystąpił do badań w sposób niepewny, jednak szybko udało się uzyskać otwartą postawę względem sytuacji badania. Wyniki uzyskane przez badanego w skalach kontrolnych testu wskazują na ważność kliniczną uzyskanego profilu osobowości.

Wyniki wskazują na nadmierny wzorzec zgłaszanych objawów, które są różnorodne ze zgłaszaną samooceną i wskazują na przeżywane trudności oraz dezorganizację, co skłania do rozważenia poważnej psychopatologii badanego.

Odzwierciedlają one nastrój depresyjny, niską samoocenę i poczucie bycia nieodpowiednim, co może być konsekwencją aktualnej sytuacji, w jakiej znalazł się **HAMLET** i nie stanowić trwałej cechy jego osobowości.

Badanego cechuje obecnie przygnębienie, pesymizm, napięcie, nadmierne kontrolowanie oraz przeżywanie poczucia winy. Badany jest osobą napiętą, niespokojną, zaabsorbowaną, odczuwającą natręctwa, fobie, ponadto sztywną w swych mechanizmach zachowań. Zgłasza częste przeżywanie poczucia winy i potępienia, ma poczucie niższości i nieodpowiedniości.

Rysy zaburzeń osobowości, jakie zaobserwowano związane są z pozornym zewnętrznym uspołecznieniem przy oszukańczych, manipulujących i hedonistycznych skłonnościach badanego. **Ujawnia on słabą i nierealistyczną ocenę rzeczywistości, niedojrzałość, wrogość i agresywność.** Zdaje się to być związane z historią życia badanego, w której szczególną uwagę zwraca bardzo silna więź relacyjna z matką. Ma ona w przeżywaniu badanego charakter nierozwiązanych rozwojowo dążeń edypalnych – co doprowadziło w konsekwencji do ograniczenia zdolności dokonywania autorefleksji, a tym samym - nieadekwatnych postaw i przekonań względem siebie.

HAMLETA cechuje dominujący w przeżywaniu niepokój i podejrzliwość, bycie wyniosłym, przenikliwym, czujnym oraz nadmiernie wrażliwym.

Zachowaniom tym towarzyszą mechanizmy projekcji i rzutowania na zewnątrz poczucia winy (na innych ludzi). Co może uzasadniać obsesyjną niechęć badanego do **POLONIUSZA**, przeżywanego jako zagrażającego i krytycznie oceniającego **HAMLETA**.

Wyniki wskazują na możliwą utratę kontaktu z rzeczywistością, dziwaczne (osobliwe) doświadczenia sensoryczne, iluzje i omamy oraz halucynacje. Występuje generalny brak samoświadomości i niskie umiejętności w rozwiązywaniu swoich problemów. **HAMLET** po śmierci ojca zidentyfikował się z nim silnie. Zgłaszane pseudohalucynacje słuchowe w postaci epizodu słyszenia głosu ojca nawołującego do zemsty za swoją śmierć

zdają się spełniać zarówno funkcję maskującą edypalne poczucie winy względem niego za żywione względem matki pragnienia, ale też ich rolą jest moralne racjonalizowanie własnych impulsywnych dążeń odwetowych i przypisywanie im akceptowalnego społecznie charakteru.

HAMLET pomimo deklarowania dobrej samokontroli, przejawia problemy z kontrolą impulsów: złości, drażliwości, wrogości.

Badania wskazują na występowanie zachowań wyładowczych o charakterze antysocjalnym oraz gotowość do łamania prawa.

Nadmierna potrzeba uwagi i opieki ze strony innych; obniżony obraz samego siebie; stawianie się w sytuacjach odrzucenia i niepowodzenia; okresy natrętnych myśli samobójczych; przeżywanie cierpienia; postrzeganie świata, jako przerażającego i odrzucającego; uciekanie w świat fantazji – w tym o charakterze prześladowczym, stosowanie złości jako obrony przed zranieniem; akceptacja małej odpowiedzialności za własne zachowanie; racjonalizacja; zrzucanie winy na innych za spotykane trudności; pozwalają na **zdiagnozowanie zaburzeń osobowości typu paranoicznego i schizoidalnego.**

Badanie psychiatryczne z dnia 12.09.2014 r.

Badany dowieziony na badanie psychiatryczne w wyznaczonym terminie, podaje, że nazywa się **HAMLET**, ma lat 28, mieszka w [REDACTED].

Wyraża zgodę na badanie psychiatryczne.

Mieszka z mamą oraz ojczymem, **KLAUDIUSZEM**. Stan cywilny – kawaler. Dzieci nie ma. Pytany o rodziców podaje, że matka jest bezrobotna, zajmowała się głównie prowadzeniem domu, czasem nim, ale rzadko. Mama – **GERTRUDA** - nie choruje, ale nadużywa alkoholu, „po prostu pije”, ojciec opiniowanego też nadużywał alkoholu. Ojciec zmarł „podobno na zawał”, niedawno.

Matka po śmierci męża powtórnie wyszła za mąż za **KLAUDIUSZA**, brata byłego męża.

Mama jest stanowcza, chaotyczna, „łatwo się wścieka”, „kontakt z nią ma chyba dobry, no dobry”. Ojczym ma „brzydki zapach”, nie używa przemocy, chyba, że jest pijany, ale nigdy wobec niego. Ojciec był podobny do **KLAUDIUSZA**, „bracia w końcu”, ojciec nie był zainteresowany badanym, „chyba, że trzeba było jakąś karę wyznaczyć”.

Pytany o zawód podaje, że zawodu nie zdobył „chyba”, pewny nie jest.

Do szkoły poszedł „normalnie”, w wieku 7 lat, klas nie powtarzał. Nie uczył się dobrze, bo mu się nie chciało, wagarował często.

Alkoholu wtedy nie pił. Później w gimnazjum – już pił częściej 1x na dwa tygodnie.

Nie brał narkotyków ani dopalaczy.

Potem skończył liceum ogólnokształcące, uczył się słabo, „ale dla mnie dobrze”, „to się nie przekładało na oceny, wystarczająco”. Maturę zdawał, klas nie powtarzał.

Palił TSH w liceum, ale częściej pił alkohol. Trochę studiował na różnych uczelniach „i tyle”. Trochę pracował, nie poszedł do pracy stałej. Pytany o życie po zakończeniu studiów opowiada, że często siedział w barze, oglądał mecze, czasem piekł ciasto. Nie pracował, nie chciał pracować, „bo po co być pod kimś”. Był na utrzymaniu rodziców „jutro to jutro”, „będzie, co będzie”.

Wrócił do domu, nauki już nie kontynuował. Rodzicom było to obojętne.

Pytany o choroby przewlekłe podaje, że nie choruje, nie leczy się z powodu chorób przewlekłych, nie przyjmuje żadnych leków. Neguje urazy głowy i utraty przytomności.

Czasem ma bóle żołądka i bóle szyi – te często. Neguje bezsenność, „sen mam bardzo dobry, budzę się często, ale się wysypiam”. Pytany o lęk i niepokój „wtedy się bałem”.

Pytany o halucynacje słuchowe podaje, że „przed tym zdarzeniem miałem nieraz takie wrażenie, że rozmawiam z moim tatą” – tego dnia, kiedy było to zdarzenie pił alkohol, ale niedużo. Poprzedniego dnia również pił, tak było przez kilka dni z rzędu, pił „po 3 piwka, może 4 piwka”. Zdarzyło się dwa dni przed zdarzeniem, że słyszy głos ojca, który mówi, że błąka się, że nie umarł śmiercią naturalną, że został otruty przez swojego brata.

Ten głos – „po prostu był” – słyszał go w głowie, to był męski głos, ojca. Nie widział jego sylwetki. Głos ojca prosił go, aby go uwolnił przez wymierzenie kary **KLAUDIUSZOWI**. Nie mówił, jaka to ma być kara. „Dla mnie to było jasne, że trzeba działać”. „Tato nie mówił dużo, rozumiałem jednak, co on chce mi przekazać, nie nazywał rzeczy wprost.

„Nawet byłem zdziwiony tym, co słyszałem”.

Pytany o życie osobiste - opiniowany opisuje swój związek: „Miałem dziewczynę **OFELIE**, ale już nie mam”. Znał ją od zawsze, nie pamięta od kiedy jej nie znał. Związek ich trwał może kilka lat. Oboje byli tak samo zaangażowani. Ich rodziny znały się, jej mama

zmarła, **GERTRUDA** jego matka była trochę opiekunką dla **OFELII**, często u nich bywał też jej ojciec **POLONIUSZ** i bardzo się lubili.

Czy on lubił **POLONIUSZA** – był mu raczej obojętny. „Zarozumiały był, stary, dużo mówił, wszystko chciał wiedzieć”. „Ale w sumie to mi to tak bardzo nie przeszkadzało”. „Ale był mi trochę obojętny”. Związek z **OFELIĄ** ostatnio nie układał się dobrze, **OFELIA** chciała, aby się rozstali, to **POLONIUSZ** kazał jej oddać listy, które otrzymała od niego. **OFELIA** nie była jego formalną narzeczoną, pierścionka nigdy jej nie dał. **HAMLET** nie wiedział, że to **POLONIUSZ** prosił ją o oddanie listów.

Odnośnie zdarzenia opisanego w a/o podaje, że uczestniczył w przyjęciu, po ponownym wyjściu za mąż jego matki **GERTRUDY** za **KLAUDIUSZA**. Uważa, że to było za szybko po śmierci ojca, 3-4 miesiące, nie był z tego zadowolony – „skoro jednak wyszła to tak chciała”. Chwilami jednak nurtowała go myśl, że mama i **KLAUDIUSZ** mogli się przyczynić do śmierci ojca.

„To się rozumie, że skoro tak szybko się decyduje”.

Tego wieczoru **HAMLET** pił alkohol, później słyszał głos ojca, tego wieczoru czuł się źle. „Byłem przekonany, że to był głos ojca”, ten głos słyszał, choć nie wie jak się dostał do jego głowy „po prostu tam był”.

Ta uroczystość nie była dla niego miła, to było dla niego niezrozumiałe, że mama może ponownie wyjść za mąż. Tego dnia kłócił się z **OFELIĄ** jak oddała listy.

Na przyjęciu grali również w kalambury z kolegami z którymi przyszedł, wtedy to oni sugerowali w jaki sposób ojciec mógł umrzeć i znacząco patrzyli na **KLAUDIUSZA**. Pamięta, że **KLAUDIUSZ** wtedy wybiegł do łazienki, odebrał to jako poczucie winy.

Wypił dużo tego wieczoru, każdy podchodził i proponował coś do picia, ale nie tak, żeby urwał mu się film. Wie, że poszedł do łazienki, chciał z nożem rzucić się na **KLAUDIUSZA**, ale **KLAUDIUSZ** wymiotował i w rezultacie **HAMLET** nic mu nie zrobił, chociaż miał taki zamiar, tak, chciał zabić **KLAUDIUSZA**, „ale właściwie nie chciał”.

Wtedy przyszedł **POLONIUSZ** i powiedział, że matka jest obrażona, chce z nim porozmawiać. Nie spieszył się do niej został z kolegami i dopiero po jakimś czasie poszedł do pokoju matki. Pamięta, że był bardzo zdenerwowany, chciał, aby matka się przyznała, poczuła żal, trochę krzyczeli, on na nią, trzymał nóż w ręku, „zawsze trzymam nóż w ręku”, usłyszał jakby coś się poruszało za nim, po jego prawej stronie za zasłoną, myślał, że to był

szczur, i zadał cios nożem, „wtedy **POLONIUSZ** spadł na mnie”. Nóż chyba został w jego ręku, ale nie pamięta.

Mama się bardzo przestraszyła, wybiegła, on nie wiedział, co robić, nie wzywali karetki, bo **POLONIUSZ** już nie żył, nie oddychał. Było dla niego oczywiste, że nie ma już kogo ratować. Nie myślał, aby kogoś powiadomić, pomyślał, że nikt nie uwierzy, że to był wypadek, „nikt nie uwierzy, że to był wypadek, że nie chciałem go zabić”. Dopiero kiedy schował **POLONIUSZA** na balkonie o tym myślał, wcześniej po prostu chciał to wytrzeć z pamięci, ze świadomości, „taki stan”.

Rozpoznał ciało, uznał, że zrobił to niechcący, nie miał zamiaru zabijać **POLONIUSZA**, nie wiedział, że on tam jest, nie miał powodu go zabijać. Mama wybiegła z pokoju, potem przyszła i powiedziała, żebyśmy coś zrobili z ciałem, pomogła mu je wynieść do piwnicy, pomagała usunąć ślady.

Po tym zdarzeniu **HAMLET** podaje, że wyszedł na ulicę, chodził do rana po ulicach, sam. Nie pił więcej alkoholu. Ciało z balkonu wyniósł dopiero następnej nocy, pamięta to „niosłem to ciało, bolała mnie głowa”. Nóż mama umyła i nie pamięta, co dalej z nim było, chyba miał go ze sobą.

Przy przesłuchaniu nie przyznał się do winy, przy następnym przesłuchaniu przyznała się, ale powiedział, że to był wypadek, nie chciał zabić **POLONIUSZA**.

Nie był wcześniej karany. „Jest mi strasznie przykro, nie chciałem tego, ale tam był szczur, ja usłyszałem szum, myślałem, że to szczur”. Raz zabił szczura. „Mama czasem chowała w tej szafie jakieś przekąski”.

Aktualnie – samopoczucie psychiczne nie jest najlepsze, boi się, że nikt mu nie uwierzy, martwi się czy **OFELIA** sobie poradzi, bo została sama. Sypia różnie.

Głosu nigdy więcej nie słyszał. Neguje inne objawy psychotyczne. Neguje urojenia. Nie był leczony psychiatrycznie, neurologicznie, odwykowo. Nie miał nigdy myśli suicydalnych ani prób suicydalnych.

Adwokata ma z urzędu. Wie, że grozi mu kara 15 lat więzienia.

Stan psychiczny

Zorientowany podczas badania prawidłowo we wszystkich kierunkach, świadomość jasna. W trakcie badania w wyraźnym niepokoju. Odpowiedzi po linii pytań, zwięzłe, nie rozwija ich, niekiedy odpowiedzi odroczone. Nastroj obniżony, prawie nic nie cieszy go, jest smutny, odczuwa okresowo lęk i niepokój. Niepokój o przyszłość, zamartwianie się.

Neguje myśli i tendencje suicydalne. Bez istotnych odchyłeń stwierdzanych w badaniu psychiatrycznym w zakresie podstawowych funkcji poznawczych (uwaga, pamięć, sprawność liczenia, zasób wiedzy, myślenie abstrakcyjne). Wgląd i krytycyzm w pełni zachowane

Przeczy objawom psychotycznym obecnie, nie przejawia ich swoim zachowaniem; relacjonuje obecność izolowanych halucynacji słuchowych w przeszłości, przed popełnieniem zarzucanego mu czynu.

Omówienie

Badany **HAMLET**, lat 28, ukończył szkołę średnią z maturą, rozpoczął poza miejscem zamieszkania studia, które przerwał, wrócił do domu rodzinnego, nie zdobył zawodu, nie uczył się i nie pracował.

Kilka miesięcy przed dokonaniem czynu, o który jest oskarżony stracił ojca, a następnie jego matka postanowiła poślubić brata jego ojca.

Dom rodzinny w dzieciństwie opisuje jako dysfunkcyjny, matka i ojciec nadużywali alkoholu.

W opinii biegły psycholog stwierdza, że badanego **HAMLETA** cechuje obecnie przygnębienie, pesymizm, napięcie, nadmierne kontrolowanie oraz przeżywanie poczucia winy, jest osobą napiętą, niespokojną, zaabsorbowaną, odczuwającą fobie, ponadto sztywną w swych mechanizmach zachowań, zgłasza częste przeżywanie poczucia winy i potępienia, ma poczucie niższości. Ujawnia on słabą i nierealistyczną ocenę rzeczywistości, niedojrzałość, wrogość i agresywność.

Szczególną uwagę zwraca bardzo silna więź relacyjna z matką.

Psycholog **zdiagnozował mieszane zaburzenia osobowości, z cechami osobowości typu paranoicznego i schizoidalnego.**

Osobowość paranoiczna - kryteria, na podstawie których psychiatrzy ustalają rozpoznanie tego rodzaju osobowości (podkreślono te, które w ocenie biegłych na podstawie całości zebranego materiału są spełnione u badanego):

- **nadmierna wrażliwość na niepowodzenia i odrzucenie,**
- **tendencja do długotrwałego przeżywania przykrości (np. niewybaczania krzywd), niesprawiedliwości czy lekceważenia,**
- **podejrzliwość i stała tendencja do zniekształcania codziennych doświadczeń** poprzez mylne postrzeganie obojętnych lub przyjaznych działań otoczenia jako działań wrogich czy pogardliwych,
- prowokujące do walki, sztywne poczucie własnych praw, niewspółmierne do potrzeb wynikających z aktualnej sytuacji,
- nawracające nieuzasadnione podejrzewania dotyczące wierności seksualnej współmałżonka lub partnera seksualnego,
- tendencja do nadmiernego przeceniania własnego znaczenia, wyrażająca się utrwaloną postawą ksobną,
- pochłonięcie niepotwierdzonymi „spiskowymi” teoriami na temat wydarzeń dotyczących zarówno bezpośrednio pacjenta, jak i całego świata.

Osoby takie cechuje brak zaufania do innych ludzi. Charakterystyczny dla takiej osobowości brak zaufania ma również wpływ na próby zaofiarowania pomocy.

Cechy paranoicznego zaburzenia osobowości z punktu widzenia psychologii poznawczej to:

- tendencji do przypisywania przez te osoby niekorzystnych wydarzeń działaniu innych osób, a nie do zastanawiania się nad własnym możliwym wpływem na te wydarzenia,
- tendencji do uproszczonego widzenia, tzn. niedostrzegania różnych możliwych kontekstów danej sytuacji, tylko poszukiwania prostej odpowiedzi, najczęściej personalnej – „kto za tym stoi”,
- trudności z odczytywaniem intencji i emocji innych osób.

U **HAMLETA** stwierdzamy ponadto cechy schizoidalne – utrata dobrego kontaktu emocjonalnego z rzeczywistością, dziwaczne doświadczenia sensoryczne, iluzje i omamy.

Podobnie jak w przypadku wszystkich rodzajów zaburzeń osobowości, przyczyny mają **charakter mieszany, tzn. biologiczno-psychologiczny**. Wydaje się, że do myślenia paranoicznego usposabiają pewne sytuacje społeczne.

To zaburzenie osobowości charakteryzuje się nadpobudliwością, także zachowaniami agresywnymi, nagminnym wpadaniem w stany irytacji i gniewu często z błahych powodów, których rodzina nie jest w stanie zrozumieć. Nie można temu w żaden sposób zapobiec, ponieważ obojętnie jakie słowo, wypowiedziane bez jakichkolwiek ukrytych podtekstów doprowadza do awantury, a następnie do trwającej nieraz długo obrazy.

Dochodzą do tego elementy zawziętości i mściwości. Osoba z paranoicznymi cechami osobowości ciągle dopatruje się przejawów wrogości i chęci zrobienia mu na złość przez bliskie otoczenie. Jeśli dostrzeże sobie tylko widziane ataki na swój charakter lub reputację, następuje wówczas szybka reakcja w postaci wybuchu gniewu i przejście do kontrataku. Storpedowanie agresywnymi słowami następuje błyskawicznie, bez jakiegokolwiek możliwości powstrzymania awantury.

HAMLET podał podczas badania, że pamięta wszystkie zdarzenia tego wieczoru, stwierdził, że od kilku dni nadużywał alkoholu, pił codziennie. Także z relacji **GERTRUDY** wynika, że przyjmował w dniu dokonania czynu alkohol, kiedy przyszedł do jej pokoju był pijany. Znajdował się w stanie upojenia alkoholowego prostego.

Odnosnie zmiany zachowania pod wpływem alkoholu, w miarę jak wzrasta stężenie spożywanego alkoholu we krwi, pojawiają się następujące zaburzenia:

Od 0,2 do 0,5 promila

- * Nieznaczne zaburzenia równowagi oraz euforia i zaburzenie krytycyzmu,
- * Upośledzenie koordynacji wzrokowo-ruchowej,
- * Zaburzenia widzenia

Do 0,7 promila

- * Zaburzenia sprawności ruchowej (niezauważalne osłabienie refleksu, nadmierna pobudliwość i gadatliwość),
- * **Obniżenie samokontroli oraz błędna ocena własnych możliwości, prowadzące do fałszywej oceny sytuacji i podejmowania ryzykownych zachowań,**

Do 2 promili

- * Zaburzenia równowagi, sprawności i koordynacji ruchowej,
- * Obniżenie progu bólu,

- * Spadek sprawności intelektualnej (błędy w logicznym rozumowaniu, wadliwe wyciąganie wniosków itp.) pogłębiający się w miarę narastania stężenia alkoholu,
- * Opóźnienie czasu reakcji,
- * Wyraźna drażliwość
- * Obniżona tolerancja, zachowania agresywne,
- * Pobudzenie seksualne,
- * Wzrost ciśnienia krwi oraz przyspieszenie akcji serca.

Podkreślono zmiany w zachowaniu, które w ocenie biegłych wystąpiły u **HAMLETA**, a mogły wynikać ze znajdowania się w stanie intoksykacji.

HAMLET opisuje swój sposób picia alkoholu który biegłe rozpoznają jako picie szkodliwe. To taki utrwalony model picia alkoholu, który rodzi wysokie ryzyko zaistnienia poważnych szkód - dla zdrowia psychicznego, dla zdrowia fizycznego, dla funkcjonowania społecznego.

Picie szkodliwe nie jest jeszcze uzależnieniem. Samo picie szkodliwe uznawane jest już za jednostkę chorobową (oznaczamy je symbolem F 10.1 wg Międzynarodowej Klasyfikacji ICD-10) i powinno być leczone.

Picie szkodliwe jest rozpoznawane, gdy występuje:

1. powtarzające się używanie alkoholu powodujące niemożność spełnienia podstawowych obowiązków w pracy, szkole, domu.
2. powtarzające się używanie alkoholu w sytuacjach, kiedy stwarza to fizyczne zagrożenie.
3. powtarzające się problemy prawne.
4. powtarzające się używanie alkoholu pomimo stałych lub powracających problemów socjalnych lub międzyludzkich będących skutkiem, lub nasilanych przez działanie alkoholu.

Z relacji świadków i samego **HAMLETA** wynika, że ponadto jego zachowanie i stan psychiczny zmieniły się po śmierci ojca. Sytuacja stresowa, jaką była niespodziewana śmierć ojca, szybki związek matki z jego bratem, związana z tym zmiana jego sytuacji życiowej doprowadziły do rozwinięcia się **zaburzeń adaptacyjnych**.

Zaburzenia adaptacyjne są stanem subiektywnego dyskomfortu i zaburzeń emocjonalnych, pojawiających się w okresie adaptacji do następstw stresujących wydarzeń życiowych. Stresory mogą destabilizować integralność społecznego usytuowania jednostki,

jej systemu wartości lub szerszego systemu wsparcia społecznego. Powstające objawy uniemożliwiają skuteczne radzenie sobie i w konsekwencji prowadzą do trudności w funkcjonowaniu społecznym. Obraz kliniczny zaburzeń adaptacyjnych jest bardzo niejednorodny i może objawiać się różnie u poszczególnych pacjentów. Opisywane powyżej cechy osobowości **HAMLETA** stanowiły podłoże, na którym rozwinęła się reakcja depresyjna, z obniżonym nastrojem, drażliwością i tendencją do izolowania się.

Jego związek uczuciowy z **OFELIĄ** uległ rozluźnieniu na dwa miesiące przed zdarzeniem, ponieważ **HAMLET** był zawiedziony jej nieczułym zachowaniem.

HAMLET po śmierci ojca zidentyfikował się z nim silnie. Zgłaszane pseudohalucynacje słuchowe w postaci epizodu słyszenia głosu ojca nawołującego do zemsty za swoją śmierć mają w ocenie biegłych charakter myślenia katatymicznego, życzeniowego, ich rolą jest moralne racjonalizowanie własnych impulsywnych dążeń odwetowych i przypisywanie im akceptowalnego społecznie charakteru. **HAMLET** pomimo deklarowania dobrej samokontroli, przejawia problemy z kontrolą impulsów: złości, drażliwości, wrogości. Występowanie jednego izolowanego objawu, jakim są pseudohalucynacje słuchowe nie może stanowić o rozpoznaniu choroby psychicznej, w ocenie biegłych wynika on z dekompensacji cech zaburzonej osobowości w kontekście trudnej sytuacji osobistej.

Wnioski

Na podstawie analizy akt sprawy, dokumentacji, opinii sądowo-psychologicznej oraz jednorazowego badania psychiatrycznego biegli psychiatrzy dochodzą do następujących, zgodnych wniosków:

1. U **HAMLETA** nie stwierdzamy objawów choroby psychicznej ani cech upośledzenia umysłowego.
2. U **HAMLETA** rozpoznajemy szkodliwe używanie alkoholu.
3. U **HAMLETA** stwierdzamy mieszane zaburzenia osobowości, z cechami osobowości typu paranoicznego i schizoidalnego, a w okresie ostatnich miesięcy przed dokonaniem zarzucanego mu czynu zaburzenia adaptacyjne o obrazie reakcji depresyjnej o nasileniu znacznym.
4. W czasie dokonywania zarzucanego mu czynu **HAMLET** miał ograniczoną, ale nie w stopniu znacznym, zdolność rozpoznania jego znaczenia i pokierowania swoim postępowaniem z powodów zaburzeń wymienionych w punkcie 3.

Ponadto znajdował się w stanie upojenia alkoholowego prostego, którego następstwa mógł przewidzieć.

5. U **HAMLETA** rozpoznajemy aktualnie zaburzenia adaptacyjne o obrazie depresyjno-lękowym.
6. W aktualnym stanie zdrowia psychicznego **HAMLET** może uczestniczyć w toczącym się postępowaniu, ale ze względu na nasilenie objawów lękowo-depresyjnych nie jest zdolny do samodzielnej, rozsądnej obrony.

[redacted], dnia 1 października 2014 r.

Sygn. Prokuratury 1Ds 100/2014

Sąd Okręgowy

w [redacted]

IV Wydział Karny

WNIOSEK PROKURATORA

o przedłużenie tymczasowego aresztowania

– prokurator Prokuratury

na podstawie art. 263 § 2 k.p.k.

wnosi o:

przedłużenie tymczasowego aresztowania na okres dalszych dwóch miesięcy wobec:

HAMLETA, syna **GERTRUDY** i **HAMLETA**

zamieszkałego w [redacted]

zatrzymanego w dniu **8 lipca 2014r.**

- obrońca z urzędu

podejrzanego o to, że:

W dniu 7 lipca 2014r., działając z zamiarem pozbawienia życia **POLONIUSZA**, zadał mu cios nożem w klatkę piersiową, powodując u niego ranę klatki piersiowej drążącą do serca, powodującą tamponadę serca, które to obrażenia spowodowały śmierć pokrzywdzonego: tj. o czyn z art. 148 §1 k.k.

UZASADNIENIE

HAMLET pozostaje pod zarzutem dokonania przestępstwa z art. 148 § 1 k.k. Postanowieniem z dnia 10 lipca 2014 roku Sąd Rejonowy dla **odział - Śródmieście** w **odział** zastosował wobec podejrzanego środek zapobiegawczy w postaci tymczasowego aresztowania, oznaczając czas jego trwania do 8 października 2014 roku.

Zakres i ilość czynności, których wykonanie w przedmiotowej sprawie było konieczne spowodował, że nie udało zakończyć się śledztwa we wcześniej określonym terminie. Zachodzi potrzeba dosłuchania **KLAUDIUSZA**, który nie stawia się na wezwania. Z tego względu zaistniała potrzeba wystąpienia o przedłużenie tymczasowego aresztowania na okres kolejnych 2 miesięcy.

Zgromadzony w sprawie materiał dowodowy, zwłaszcza w postaci oględzin miejsca ujawnienia zwłok oraz miejsca zamieszkania podejrzanego, wstępnych ustaleń po sądowo-lekarskiej sekcji zwłok **POLONIUSZA**, zeznań przesłuchanych świadków: **KLAUDIUSZA**, **GERTRUDY** i **OFELII**, a także wyjaśnień samego podejrzanego w dalszym ciągu wskazują na wysokie prawdopodobieństwo popełnienia przez niego zarzucanego mu przestępstwa.

Za zarzucaną zbrodnię grozi mu kara nawet dożywotniego pozbawienia wolności. Okoliczności sprawy wskazują na wysoki stopień społecznej szkodliwości czynu. Uzasadnione jest tym samym stwierdzenie, że zostanie w stosunku do niego orzeczona surowa, bezwzględna kara pozbawienia wolności. Obawa jej wymierzenia pozwala na przyjęcie domniemania, że podejrzany pozostając na wolności będzie starał się bezprawnie wpływać na bieg postępowania i utrudniał jego prowadzenie. Także dotychczasowa procesowa postawa podejrzanego pozwala na stwierdzenie, że istnieje realna obawa wpływania na treść zeznań ustalonych w sprawie świadków.

W toku postępowania w stosunku do podejrzanego nadal nie ujawniły się okoliczności wskazane w art. 259 k.p.k.

Wobec powyższego, dla zabezpieczenia prawidłowego toku postępowania konieczne jest dalsze stosowanie tymczasowego aresztowania wobec podejrzanego.

prokurator

.....

POSTANOWIENIE

Dnia 3 października 2014 roku

Sąd Okręgowy w [odzi] w IV Wydziale Karnym w składzie:

Przewodniczący Sędzia SO Tomasz Adamczewski

Protokolant Adam Tomaszewski

przy udziale Prokuratora

po rozpoznaniu w sprawie **HAMLETA** syna **GERTRUDY** i **HAMLETA**

zamieszkałego w [odzi]

oskarżonego o przestępstwo z art. 148 § 1 k.k.

wniosku prokuratora

o przedłużenie tymczasowego aresztowania

na podstawie art. 249 § 1 k.p.k., art. 258 § 2 k.p.k., art. 251 § 1 i 2 k.p.k.

postanawia

przedłużyć stosowanie wobec podejrzanego **HAMLETA** syna **GERTRUDY** i **HAMLETA** środka zapobiegawczego w postaci tymczasowego do dnia 8 grudnia 2014 roku.

Uzasadnienie

Podejrzany **HAMLET** stoi pod zarzutem tego, że w dniu 7 lipca 2014r., działając z zamiarem pozbawienia życia **POLONIUSZA**, zadał mu cios nożem w klatkę piersiową, powodując u niego ranę klatki piersiowej drążącą do serca, powodującą tamponadę serca, które to obrażenia spowodowały śmierć pokrzywdzonego tj. o czyn z art. 148 § 1 k.k.

Postanowieniem z dnia 10 lipca 2014 roku Sąd Rejonowy dla **Lodzi-Sródmieście** w **Lodzi** zastosował wobec podejrzanego środek zapobiegawczy w postaci tymczasowego aresztowania, oznaczając czas jego trwania do 8 października 2014 roku.

W dniu 1 października 2014 roku prokurator wystąpił do przedłużenie tymczasowego aresztowania na okres dalszych 2 miesięcy to jest do 8 grudnia 2014 roku.

Wniosek prokuratora zasługuje na uwzględnienie. W sprawie nadal spełnione są przesłanki, które legły u podstaw decyzji o zastosowaniu tymczasowego aresztowania wobec **HAMLETA**. W szczególności zgodzić należy się z autorem wniosku, że zgromadzony materiał dowodowy, zwłaszcza w postaci oględzin miejsca ujawnienia zwłok oraz miejsca zamieszkania podejrzanego, wstępnych ustaleń po sądowo-lekarskiej sekcji zwłok **POLONIUSZA**, zeznań przesłuchanych świadków: **KLAUDIUSZA**, **GERTRUDY** i **OFELII**, a także wyjaśnień samego podejrzanego w dalszym ciągu wskazuje na wysokie prawdopodobieństwo popełnienia przez niego zarzucanego mu przestępstwa.

HAMLET nadal stoi pod zarzutem dokonania zbrodni zagrożonej karą nawet dożywotniego pozbawienia wolności. Realna możliwość wymierzenia surowej kary, stosownie do dyspozycji art. 258 § 2 k.p.k. rodzi domniemanie, że podejrzany przebywając na wolności i mając świadomość grożącej odpowiedzialności, będzie utrudniał prawidłowy bieg postępowania. Potwierdzeniem obawy utrudniania postępowania przez **HAMLETA** jest dotychczasowa postawa podejrzanego.

Wobec powyższego, uwzględniając zasygnalizowaną przez prokuratora potrzebę kontynuowania śledztwa i prowadzenia dalszych czynności dowodowych, dodatkowego przesłuchania **KLAUDIUSZA**, oraz wobec braku negatywnych przesłanek z art. 259 § 1 k.p.k., wniosek o przedłużenie tymczasowego aresztowania stosowanego wobec **HAMLETA** zasługiwał na uwzględnienie.

Stąd orzeczono jak w sentencji.

Dnia 03 października 2014 r.

WYWIAD ŚRODOWISKOWY

HAMLET pochodzi z rozbitej rodziny, porzucił naukę w szkole (wyższej). Zawsze mieszkał w domu rodziców, również po przerwaniu nauki. Według jego oświadczenia, nawet gdyby chciał podjąć naukę, jego sytuacja rodzinna mu na to nie pozwalała. Jego sposób życia nacechowany jest brakiem zajęcia.

W opinii sąsiadów po niedawnej śmierci ojca, **HAMLET-ojciec** zmarł śmiercią naturalną, **HAMLET** był poruszony i smutny. Zdaniem sąsiadów było to spowodowane szybkim ślubem matki z wujem **HAMLETA** – **KLAUDIUSZEM**, bratem jego ojca.

W miejscu zamieszkania często widywany jest pod wpływem alkoholu, ale nie stwarza problemów. Na temat ewentualnych konfliktów z prawem, sąsiedzi nic nie wiedzą.

KURATOR ZAWODOWY

Jan Jankowski

RAPORT Z DERATYZACJI

Dnia 20 listopada 2013 r.

PRZEDMIOT: zaświadczenie o odrobaczeniu/odszczerzeniu

Szanowna Pani, Szanowny Panie,

W dniu 18 listopada 2013 r. przeprowadziliśmy prace na klatce schodowej, w piwnicy oraz w pomieszczeniu przeznaczonym na śmietnik w Państwa budynku, który jest usytuowanym w [REDAKTOWANE]. Stwierdziliśmy obecność znacznej populacji „Rattus norvegicus” spowodowaną nagromadzeniem licznych odpadów w piwnicy.

Nasze ekipy posprzątały całość wymienionych części wspólnych budynku. Zdezynfekowaliśmy podłogi i rozmieściliśmy kostki szczurobójcze w miejscach przejścia gryzoni. Nadto, służby sanitarne zostały poinformowane o sytuacji oraz o przeprowadzonych przez nas pracach.

Poświadczam zgodność z prawdą.

Dyrektor [REDAKTOWANE].

Dnia 04 października 2014 r.

NOTATAKA SŁUŻBOWA

Pomimo kilkakrotnych wizyt w miejscu zameldowania **KLAUDIUSZA** nie udało się doręczyć mu wezwania. Według informacji uzyskanej od żony wyjechał prawdopodobnie do Anglii. Tam też za jego namową miał wyjechać **HAMLET**. **GERTRUDA** jednak nie zna adresu **KLAUDIUSZA**. Sąsiedzi potwierdzają, że **KLAUDIUSZ** ostatnio nie jest widywany w miejscu zamieszkania.

Starszy posterunkowy

Jan Pawłowski